

ΕΦΗΜΕΡΙΣ ΤΗΣ ΚΥΒΕΡΝΗΣΕΩΣ ΤΗΣ ΕΛΛΗΝΙΚΗΣ ΔΗΜΟΚΡΑΤΙΑΣ

ΕΝ ΑΘΗΝΑΙΣ
ΤΗ, 15 ΔΕΚΕΜΒΡΙΟΥ 1981

ΤΕΥΧΟΣ ΤΕΤΑΡΤΟΝ

ΑΡΙΘΜΟΣ ΦΥΛΛΟΥ
740

ΠΕΡΙΕΧΟΜΕΝΑ

ΑΠΑΛΛΟΤΡΙΩΣΕΙΣ

ΑΠΟΦΑΣΕΙΣ

Συμπληρωματική κήρυξη αναγκαστικής απαλλοτριώσης ακινήτων συνολικού εμβαδού 212.500 μ² στη Μεταμόρφωση Αττικής για την εγκατάσταση αποχετευτικού κέντρου υποδοχής και βιολογικού καθαρισμού αστικών λυμάτων περιοχής Μείζονος Πρωτεύουσας... 1

ΠΟΛΕΟΔΟΜΙΑ

ΔΙΑΤΑΓΜΑΤΑ

Καθορισμός ειδικών όρων και περιορισμών δομήσεως του χαρακτηρισθέντος ως παραδοσιακού οικισμού Σπετσών.. 2

ΑΠΟΦΑΣΕΙΣ

Επίσκεψη από το Δημόσιο της διευρύνσεως α) της οδού Αναξαγόρα από την οδό Πειραιώς μέχρι την οδό Αρχμήδη στο Δήμο Ταύρου και β) των οδών Τσακάλωφ και 25ης Μαρτίου μπροστά στο ΟΤ 170 του Δήμου Καλλιθέας... 3

Επίσκεψη από το Δημόσιο της διανοίξεως της οδού 25ης Μαρτίου από τη Λεωφ. Βασ. Παύλου μέχρι την οδό Περιγαλιώτη όπως προβλέπεται από το ρυμοτομικό σχέδιο της Κοινότητας Ν. Ψυχικού... 4

Εγκριση όρων του οικισμού Νεοχωρίου Όλυμπιας που προϋπάρχει του έτους 1923. Ν. Ηλείας... 5

ΑΠΑΛΛΟΤΡΙΩΣΕΙΣ

ΑΠΟΦΑΣΕΙΣ

Αριθ. Δ1γ/12100 (1)

Συμπληρωματική κήρυξη αναγκαστικής απαλλοτριώσης ακινήτων συνολικού εμβαδού 212.500 μ² στη Μεταμόρφωση Αττικής, για την εγκατάσταση αποχετευτικού κέντρου υποδοχής και βιολογικού καθαρισμού αστικών λυμάτων περιοχής Μείζονος Πρωτεύουσας.

Ο ΥΠΟΥΡΓΟΣ ΔΗΜΟΣΙΩΝ ΕΡΓΩΝ

Έχοντας υπόψη:

1. Τις διατάξεις του Ν.Δ. 797/1971 «περί αναγκαστικών απαλλοτριώσεων» (ΦΕΚ 1/1.1.71 τ. Α').
2. Τις διατάξεις του άρθρου 28 του Ν. 1068/1980 «περί συστάσεως ενιαίου φορέως Ύδρευσης — Αποχετεύσεως Πρωτ/σης» (ΦΕΚ 190/23.8.80 τ. Α').

3. Τις διατάξεις του Ν. 1065/1980 «περί κυρώσεως του Δημοτικού και Κοινοτικού Κώδικα» (ΦΕΚ 168/24.7.80 τ. Α').

4. Την απόφαση του Διοικητικού Συμβουλίου της Έταιρείας Ύδρευσης και Αποχετεύσεως (ΕΥΔΑΠ) 196/8.10.1981.

5. Τις διατάξεις του Π.Δ. 910/1977 «περί Όργανισμού του Υπουργείου Δημοσίων Έργων» (ΦΕΚ 205/10.10.1977 τ. Α'), αποφασίζουμε:

Κηρύττουμε συμπληρωματική αναγκαστική απαλλοτριώση, σε όλα ακίνητα περιλαμβάνονται με περιμετρικά στοιχεία Α, Β, Γ, Δ, Ε, Ζ, Η, Θ, Ι, Κ, Λ, Μ, Ν, Ξ, Ο, Π, Ρ, Σ, Τ, Υ, Φ, Χ, Ψ, Ω, Α1, Β1, Γ1, Δ1, Ε1, Ζ1, Η1, Θ1, Ι1, Κ1, Λ1, Μ1, Ν1, Ξ1, Ο1, Π1, Ρ1, Σ1, Τ1, Υ1, Φ1, Χ1, Ψ1, Ω1, Α2, Β2, Γ2, Δ2, Ε2, Ζ2, Η2, Α, (εκτός από την ιδιοκτησία Παντελίδη με στοιχεία α, β, γ, δ, ε, ζ, η, θ, ι, κ, λ, μ, ν, α που περιλαμβάνεται σε προηγούμενη απαλλοτριώση) στο κτηματολογικό διάγραμμα και περιλαμβάνονται με συγκεκριμένους αριθμούς στον κτηματολογικό πίνακα του Τμήματος Δ7 Τοπογραφίσεων που έχει συντάξει ο Τοπογράφος Μηχανικός Χρ. Ανκίθης με ημερομηνία 25.6.1981, συνολικής έκτασεως εμβαδού 212.500 τετρ. μέτρων, για την ικανοποίηση αναγκών δημόσιας ωφέλειας δηλαδή για την εγκατάσταση αποχετευτικού κέντρου υποδοχής και βιολογικού καθαρισμού αστικών λυμάτων περιοχής Μείζονος Πρωτ/σης στα διοικητικά όρια του Δήμου Μεταμορφώσεως Αττικής. Στην έκταση που απαλλοτριώνεται υπέρ και με θάπηνη της ΕΥΔΑΠ προβάλλουν δικαιώματα κυριότητας οι Γράρος, Εύθυμιου και ΣΙΑ Ο.Ε., Κεφαλά, το Δημόσιο κλπ.

Η απόφαση αυτή να δημοσιευθεί στην Έφημερίδα της Κυβερνήσεως.

Αθήνα, 27 Νοεμβρίου 1981

ο ΥΠΟΥΡΓΟΣ

ΑΠΟΣΤΟΛΟΣ ΑΘΑΝΑΣΙΟΣ ΤΣΟΧΑΤΖΟΠΟΥΛΟΣ

ΠΟΛΕΟΔΟΜΙΑ

ΔΙΑΤΑΓΜΑΤΑ

(2)

Καθορισμός ειδικών όρων και περιορισμών δομήσεως του χαρακτηρισθέντος ως παραδοσιακού οικισμού Σπετσών.

Ο ΠΡΟΕΔΡΟΣ

ΤΗΣ ΕΛΛΗΝΙΚΗΣ ΔΗΜΟΚΡΑΤΙΑΣ

Έχοντας υπόψη:

1. Τις διατάξεις του από 17 Ιουλίου 1923 Ν.Δ/τος «περί σχεδίων πόλεων κλπ.», ως μεταγενεστέρως έτροπος

ποιήθησαν και συνεπληρώθησαν και ειδικώτερον τῶν ἄρθρων 11 και 85Α αὐτοῦ.

2. Τὰς διατάξεις τοῦ Ν.Δ. 8/1973 «περὶ Γ.Ο.Κ.» και εἰδικώτερον τῶν ἄρθρων 79 παρ. 6, ὡς ἡ παράγραφος αὐτῆ ἀντικατεστάθη διὰ τῆς παρ. 1 τοῦ ἄρθρου 4 τοῦ Ν.622/1977 «περὶ εἰσπράξεως ὑπὸ τοῦ Δημοσίου Ταμείου τῶν διὰ τὴν ἐκδοσιν οἰκοδομικῶν ἀδειῶν καταβλλομένων φόρων κλπ.» (ΦΕΚ 171/Α), 80 και 110 αὐτοῦ.

3. Τὰς διατάξεις τοῦ Ν. 947/1979 «περὶ οἰκιστικῶν περιοχῶν» (ΦΕΚ 169/Α) και εἰδικώτερον τοῦ ἄρθρου 62 (παρ. 1) αὐτοῦ.

4. Τὰς διατάξεις τοῦ ἀπὸ 19.10.1978 Π.Δ/τος «περὶ χαρακτηρισμοῦ ὡς Παραδοσιακῶν Οἰκισμῶν τινῶν τοῦ Κράτους και καθορισμοῦ τῶν ὄρων και περιορισμῶν δομῆσεως τῶν οἰκοπέδων αὐτῶν» (ΦΕΚ 594/Δ).

5. Τὰς διατάξεις τοῦ Ν. 1032/1980 «περὶ συστάσεως Ὑπουργείου Χωροταξίας, Οἰκισμοῦ και Περιβάλλοντος» (ΦΕΚ 57/Α) και εἰδικώτερον τῶν ἄρθρων 2,3 και 7 αὐτοῦ.

6. Τὴν ἀπὸ 13.8.1981 ἠτιολογημένην ἐκδοσιν τῆς Διευθύνσεως Παραδοσιακῶν Οἰκισμῶν και Περιβάλλοντος (Γ7).

7. Τὴν ὑπ' ἀριθ. 1482/1981 γνωμοδότησιν τοῦ Συμβουλίου τῆς Ἐπικρατείας, προτάσει τοῦ Ὑπουργοῦ Χωροταξίας, Οἰκισμοῦ και Περιβάλλοντος, ἀποφασίζομεν :

*Ἄρθρον 1.

Ἐντὸς τοῦ χαρακτηρισθέντος ὡς παραδοσιακοῦ διὰ τοῦ ἀπὸ 19.10.1978 Π.Δ/τος «περὶ χαρακτηρισμοῦ ὡς Παραδοσιακῶν Οἰκισμῶν τινῶν τοῦ Κράτους και καθορισμοῦ τῶν ὄρων και περιορισμῶν δομῆσεως τῶν οἰκοπέδων αὐτῶν» (ΦΕΚ 594/Δ) οἰκισμοῦ Σπετσῶν καθορίζονται τομεῖς Α, Β, Γ, Δ και Ε, ὡς ἐμφαίνεται εἰς τὰ ὑπὸ τοῦ Ἀναπληρωτοῦ Γενικοῦ Διευθυντοῦ Οἰκισμοῦ θεωρημένα διὰ τῆς ὑπ' ἀριθ. Γ. 52017/1981 πράξεως αὐτοῦ πέντε (15) σχετικὰ πρωτότυπα διαγράμματα ὑπὸ κλίμακα 1 : 1000, τῶν ὁποίων συνοπτικὰ ἀντίτυπα δημοσιεύονται μετὰ τοῦ παρόντος.

*Ἄρθρον 2.

Ὅροι δομῆσεως :

1. Τὰ ἐλάχιστα ὄρια ἐμβαδοῦ και διαστάσεων ὡς και οἱ λοιποὶ ὄροι και περιορισμοὶ δομῆσεως τῶν διὰ τοῦ ἄρθρου 1 τοῦ παρόντος καθοριζομένων τομέων, ὀρίζονται ὡς ἀκόλουθος :

Τομεῖς Α, Β και Γ

Ἐλάχιστον πρόσωπον : δώδεκα (12) μέτρα
Ἐλάχιστον βάθος : δέκα ἕξ (16) μέτρα
Ἐλάχιστον ἐμβαδὸν : τριακόσια (300) τετρ. μέτρα

Τομεῖς Δ

Ἐλάχιστον πρόσωπον : δέκα πέντε (15) μέτρα
Ἐλάχιστον βάθος : εἴκοσι (20) μέτρα
Ἐλάχιστον ἐμβαδὸν : πεντακόσια (500) τετρ. μέτρα

Τομεῖς Ε

Ἐλάχιστον πρόσωπον : εἴκοσι πέντε (25) μέτρα
Ἐλάχιστον βάθος : τριακόσια πέντε (35) μέτρα
Ἐλάχιστον ἐμβαδὸν : χίλια (1000) τετρ. μέτρα

2. Κατὰ παρέκκλισιν ἀπὸ τῆς προηγουμένης παραγράφου τοῦ παρόντος ἄρθρου θεωροῦνται ἄρτια και οἰκοδομήσιμα οἰκόπεδα μετὰ τὰς διαστάσεις και τὸ ἐμβαδὸν τὰ ὁποῖα εἶχαν κατὰ τὴν 13ην Νοεμβρίου 1978, ἡμέραν δημοσίευσσεως τοῦ ἀπὸ 19.10.1978 Π.Δ/τος «περὶ χαρακτηρισμοῦ ὡς Παραδοσιακῶν Οἰκισμῶν τινῶν τοῦ Κράτους και καθορισμοῦ τῶν ὄρων και περιορισμῶν δομῆσεως τῶν οἰκοπέδων αὐτῶν» (ΦΕΚ 594/Δ/78).

3. Ὡς σύστημα δομῆσεως τῶν οἰκοπέδων τῶν τομέων Β, Γ, Δ και Ε ὀρίζεται τὸ τῶν πτερυγῶν.

Εἰδικῶς διὰ τὰ οἰκόπεδα τοῦ τομέως Α ὡς σύστημα δομῆσεως ὀρίζεται τὸ συνεχές.

4. Τὸ μέγιστον ποσοστὸν καλύψεως, τῶν οἰκοπέδων ὀρίζεται κατὰ τομεῖς ὡς κάτωθι :

Διὰ τὸν Τομέα Α εἰς ἑκατὸν ἐπὶ τοῖς ἑκατὸν (100%).
Διὰ τὸν Τομέα Β εἰς ἐξήκοντα πέντε ἐπὶ τοῖς ἑκατὸν (75%).

Διὰ τὸν Τομέα Γ εἰς ἐξήκοντα ἐπὶ τοῖς ἑκατὸν (60%).
Διὰ τὸν Τομέα Δ εἰς πενήκοντα ἐπὶ τοῖς ἑκατὸν (50%).
Διὰ τὸν Τομέα Ε εἰς τριακόσια ἐπὶ τοῖς ἑκατὸν (300%).

5. α) Ὁ συντελεστὴς δομῆσεως ὀρίζεται κατὰ τομεῖς ὡς κάτωθι :

Διὰ τὰ οἰκόπεδα τοῦ τομέως Α εἰς ἓν και δύο δέκατα (1,2).
Διὰ τὰ οἰκόπεδα τῶν τομέων Β και Γ εἰς ὀκτώ δέκατα (0,8).
Διὰ τὰ οἰκόπεδα τοῦ τομέως Δ εἰς πέντε δέκατα (0,5).
Διὰ τὰ οἰκόπεδα τοῦ τομέως Ε εἰς τρία δέκατα (0,3).

β) Καθ' ὑπερβάσιν τῶν ἐπιτρεπομένων κατὰ τομέα συντελεστοῦ δομῆσεως και ποσοστοῦ καλύψεως και ἄνευ υπερβάσεως τοῦ μεγίστου ὕψους, ἐπιτρέπεται ἡ ἀνεγέρσεως κτιρίου συνολικοῦ ἐμβαδοῦ μέχρις ἑκατὸν εἴκοσι (120) τετραγωνικῶν μέτρων.

γ) Εἰς τὸν συντελεστὴν δομῆσεως δὲν ὑπολογίζονται οἱ χώροι τῶν ὁποίων τὸ δάπεδον ὑπόκειται κατὰ ἓν και ἡμισυ (1,50) μέτρον τοῦ φυσικοῦ ἢ τοῦ διχομορφωμένου, κατὰ τὰ ἐν ἄρθρῳ 3 παρ. 13 αβγ τοῦ παρόντος ἐδάφους.

6. α) Ὁ μέγιστος ἐπιτρεπόμενος ἀριθμὸς ὀρόφων τῶν οἰκοδομῶν ὀρίζεται, δι' ἅπαντας τοὺς τομεῖς εἰς δύο (2). Ἐπιτρέπεται ἡ κατασκευὴ 3ου ὀρόφου, ἄνευ υπερβάσεως τοῦ συντελεστοῦ δομῆσεως ἐν οὗτος προκύπτει ἐκ τῆς κλίσεως τοῦ ἐδάφους.

β) Ἐπιτρέπεται κατ' ἐξαιρέσιν εἰς τὸν τομέα Δ, ἐφ' ὅσον πραγματοποιηθεῖ διάσπασιν τῶν ὄγκων ἢ κατασκευὴ τρίτου πλήρους ὀρόφου ἄνευ υπερβάσεως τοῦ συντελεστοῦ δομῆσεως κατόπιν συμφωνοῦ γνώμης τῆς Ἐπιτροπῆς Ἐνασκήσεως Ἀρχιτεκτονικοῦ Ἐλέγχου (Ε.Ε.Α.Ε.).

7. α) Τὸ μέγιστον ἐπιτρεπόμενον ὕψος τῶν οἰκοδομῶν διὰ μὲν τοὺς τομεῖς Α, Β, Δ και Ε ὀρίζεται εἰς ἑπτὰ (7) μέτρα, διὰ δὲ τὸν τομέα Γ εἰς ἕξ και ἡμισυ (6,50) μέτρα μετρούμενον ἀπὸ τὸ ὑψηλότερον σημεῖον τῆς τομῆς τοῦ περιγράμματος τῆς κατόψεως τοῦ κτιρίου μετὰ τὸ φυσικὸν ἢ τὸ κατὰ τὸ ἄρθρον 3 παρ. 13 αβγ τοῦ παρόντος διχομορφωμένον ἔδαφος.

Ἡ οἰκοδομὴ δὲν δύναται νὰ υπερβαίῃ, λόγω κλίσεως τοῦ ἐδάφους διὰ μὲν τοὺς τομεῖς Α, Β, Δ και Ε τὸ ὕψος τῶν δέκα (10) μέτρων, διὰ δὲ τὸν τομέα Γ τὸ ὕψος τῶν ἐννέα και ἡμισοῦ (9,50) μέτρων εἰς οὐδὲν σημεῖον τῆς.

β) Εἰς τὴν περίπτωσιν ἐφαρμογῆς τῆς παρ. 6β τοῦ παρόντος ἄρθρου ὡς μέγιστον ὕψος διὰ τὸ τριώροφον τμήμα τῆς οἰκοδομῆς λαμβάνεται τὸ τῶν δέκα (10) μέτρων.

γ) Ὑπεράνω τοῦ μεγίστου ὕψους τῆς οἰκοδομῆς ἐπιτρέπεται μόνον ἡ κατασκευὴ στέγης και καπνοδόχων. Τυχὸν δεξαμενὴ ὕδατος ἀπαγορεύεται νὰ τοποθετηταί εἰς ἐμφανῆς σημεῖον τοῦ κτιρίου ἢ τῆς στέγης. Ἡ κλίσις τῆς στέγης ἀκολουθεῖ τὰ παραδοσιακὰ πρότυπα.

8. α) Ἐπιτρέπεται ἡ κατασκευὴ περισσοτέρων τῆς μιᾶς οἰκοδομῶν εἰς τὸ αὐτὸ οἰκόπεδον, κατόπιν ἐγκρίσεως ὑπὸ τῆς Ε.Ε.Α.Ε.

β) Εἰς περίπτωσιν κατὰ τὴν ὁποῖαν τὸ κτίριον δὲν τοποθετεῖται ἐν ἐπαρῇ πρὸς τὰ ὄρια γειτονικῶν ἰδιοκτησιῶν ἀφίσταται ἀκάλυπτος χώρος ἐλαχίστου πλάτους δύο και ἡμισοῦ (2,50) μέτρων.

γ) Εἰς περίπτωσιν ἀνεγέρσεως οἰκοδομῆς εἰς τὴν θέσιν ὑφισταμένου πρότερον πλαιοῦ κτιρίου, ἡ οἰκοδομὴ τοποθετεῖται εἰς τὴν θέσιν τῆς παλαιᾶς οἰκοδομῆς. Ἀλλως ἢ τοποθετήσιν τῆς οἰκοδομῆς γίνεται κατὰ τὴν κρίσιν τῆς Ἐπιτροπῆς Ἐνασκήσεως Ἀρχιτεκτονικοῦ Ἐλέγχου.

9. Ἀπαγορεύεται ἡ κατασκευὴ κτιρίων ἐπὶ ὑποστυλωμάτων. (SUR PILOTIS).

*Ἄρθρον 3.

Σύνθεσις - Διάταξις - Μορφολογικὰ στοιχεῖα.

1. α) Τὸ περίγραμμα τῆς κατόψεως τῶν κτιρίων συντίθεται ἀπὸ ἐπιμήκη ὀρθογώνια παραλληλόγραμμα σὲ σχήματα Ι, Γ, Π. Διὰ λόγους προσρμογῆς εἰς τὸ σχῆμα τοῦ

οικοπέδου επιτρέπονται ελαφραί αποκλίσεις ως προς τὸ εὐθύγραμμον τῶν ὀψων, τὴν ὀρθὴν γωνίαν καὶ τὴν ἰσότητά τῶν πλευρῶν τῶν παραλληλογράμμων.

β) Ὁ τελικὸς ὕψος τοῦ κτιρίου πρὸ τῆς ἐπικαλύψεως ἀποτελεῖ σύνθεσιν ἀπλῶν παραλληληπιπέδων.

γ) Ἡ Ἐπιτροπὴ Ἑνασκήσεως Ἀρχιτεκτονικοῦ Ἐλέγχου δύναται, κατὰ τὴν κρίσιν τῆς, νὰ ἐπιβάλλῃ τροποποιήσεις, ἀναφερομένας εἰς τὰς διχοστάσεις καὶ τὴν σύνθεσιν τῶν ὀψων τοῦ κτιρίου μέχρι καὶ διχωρισμοῦ εἰς περισσότερα τοῦ ἐνὸς κτίρια, ἐὰν τοῦτο ἐπιβάλλεται ἀπὸ τὰς συνθήκας καὶ τὰ χαρακτηριστικὰ πρότυπα τοῦ (ἀμέσου) περιβάλλοντος.

2. α) Ὁ ἐν παρ. 1β τοῦ παρόντος ἄρθρου ὕψος οἰκοδομῆς δέον ὕπως καλύπτεται διὰ τετρακλινοῦς στέγης, κλίσεως ἀναλόγου πρὸς τὴν ὑπάρχουσαν εἰς τὰ παραδοσιακὰ πρότυπα τοῦ οἰκισμού.

Ἐπιτρέπεται προκειμένου περὶ κτισμάτων, μεγίστου πλάτους πέντε (5) μέτρων ἐφαπτομένων εἰς μανδρότοιχον ὀρόρου ἰδιοκτησίας ἢ κατασκευῆς τρικλινοῦς στέγης. Τμήμα τῆς στέγης δύναται ν' ἀπολήγῃ εἰς ἀέτωμα κατὰ τὰ παραδοσιακὰ πρότυπα. Ἡ στέγη καλύπτεται διὰ κεράμων βυζαντινοῦ τύπου.

β) Εἰς τὸ σημεῖον ἐπαφῆς τῆς στέγης με τοὺς τοίχους τοῦ κτιρίου κατασκευάζεται γαῖσον ἐπιχρισμένον με τὴ χωρὶς κυμάτια ἢ ἐπενδεδυμένον με ξύλο ἢ ἐμφανίζεται ἢ κατασκευῆς τῆς στέγης.

γ) εἶναι δυνατόν τμήμα τοῦ δώματος τοῦ ἰσογείου ἢ καὶ τοῦ α' ὀρόφου νὰ διαμορφωθῆται εἰς ἀκάλυπτον ἐξώστην ὑπὸ τὰς προϋποθέσεις τῆς παραγράφου 3 τοῦ παρόντος ἄρθρου.

δ) Δὲν ἐπιτρέπεται ἡ συνέχισις τῶν οἰκοδομικῶν ἐργασιῶν αἰτίας ἀκολουθοῦν τὰς τοιαύτας τοῦ φέροντος ὀργανισμού αἰ τῶν τοίχων πληρώσεως τοῦ κτιρίου, πρὸ τῆς περατώσεως τῶν ἐργασιῶν κατασκευῆς τῆς στέγης.

Ἡ στέγη εἶναι ὑποχρεωτικὴ ἔστω καὶ ἐὰν ἀνωθεν τοῦ κατασκευαζομένου τμήματος τῆς οἰκοδομῆς ἐπιτρέπεται ἢ προβλέπεται ἢ κατασκευῆς ἐπὶ πλέον ὀρόφου.

3. εἶναι δυνατὴ ἢ κατασκευῆς ἐξωστῶν ὑπὸ τὰς ἐξῆς προϋποθέσεις :

α) Ἀκαλύπτων ἐξωστῶν ἐπὶ τμήματος τοῦ δώματος τοῦ ἰσογείου ἢ καὶ τοῦ α' ὀρόφου. Ἡ ἀναλογία τοῦ βάρους πρὸς τὸ πλάτος τοῦ ἐξώστου δὲν ἐπιτρέπεται νὰ εἶναι μικροτέρα τῶν 3 : 4. Τὸ στηθαῖον τῶν ἐξωστῶν διαμορφώνεται κτιστὸν συμπαγῆς ἢ με χυτὴ κουπαστὴ καὶ κολωνάκια.

β) Καλυμμένων ἐξωστῶν, εἰς τὸ ἰσόγειον τῶν κτιρίων τῶν τοιμῶν Δ καὶ Ε ἐφ' ὅσον ἀνωθεν αὐτῶν ὑπάρχει ἀνοιχτὸς ἐξώστης. Οὗτοι διαμορφώνονται με ἡμικυκλικὰ τόξα με τὴ χωρὶς κολώνας εἰς τὰς ὀψεις.

γ) Καλυμμένων ἐξωστῶν εἰς τὴν πρόσοψιν ἐν συνδυασμῷ με τὴν περιγραφομένην, εἰς τὴν παρ. 4 τοῦ παρόντος ἄρθρου, κλίμακα. Ἡ κάλυψις τῶν πραγματοποιεῖται με προέκτασιν τῆς στέγης, ἢ ὁποία στηρίζεται εἰς κολώνας κτιστάς, ἢ ξυλίνας. Τὸ στηθαῖον διαμορφώνεται κτιστὸν.

Ἡ ἐπιφάνεια τοῦ ὡς ἀνω ἐξώστου ἐφ' ὅσον δὲν ὑπερβαίνει τὰ ἑπτὰ (7) τετραγωνικὰ μέτρα δὲν ὑπολογίζεται εἰς τὸν συντελεστὴν δομῆσεως.

δ) Ἀνοικτῶν ἐξωστῶν ἐν προβόλῳ μεγίστου πλάτους ἐνὸς μέτρου καὶ εἰκοσιν ἑκατοστῶν τοῦ μέτρου (1,20) μ. καὶ μεγίστου μήκους τεσσάρων (4) μέτρων καὶ πάντως μικροτέρου συνολικῶς τοῦ 1/3 τοῦ μήκους τῆς προσόψεως τοῦ ὀρόφου εἰς τὸν ὁποῖον ἀντιστοιχεῖ. Τὰ στηθαῖα τῶν ἐξωστῶν κατασκευάζονται με κικλιδωμα ἐκ σιδήρου κατὰ τὰ παραδοσιακὰ πρότυπα.

Οἱ ἀνοικτοὶ ἐξῶστες δύνανται νὰ τοποθετῶνται εἰς τὰς ὀψεις τῶν ἀκαλύπτων χώρων τῶν οἰκοπέδων ἐφ' ὅσον αὐταὶ ἀπέχουν δύο καὶ ἕμισον (2,5) μέτρα ἀπὸ τὸ ὄριον καὶ ἐπὶ τῶν κοινοχρήστων χώρων (ὀδῶν, διαπλατύνσεων ὀδῶν καὶ πλατειῶν) ἐφ' ὅσον ἡ ὄψις εἰς τὴν ὁποῖαν τοποθετοῦνται ἀπέχει τοῦλάχιστον ἐξ (6) μέτρα ἐκ τῆς ἐναντι οἰκοδομικῆς γραμμῆς.

ε) Ἡ Ε.Ε.Α.Ε. δύναται κατὰ τὴν κρίσιν τῆς νὰ ἐπιβάλλῃ τροποποιήσεις, ὡς μείωσιν τῶν προβλεπομένων ὑπὸ τοῦ παρόντος ἄρθρου μεγεθῶν τῶν ἐξωστῶν, διάσπασιν αὐτῶν εἰς περισσότερους ἢ μείωσιν τοῦ ἀριθμοῦ τῶν ἢ ἄλλην τινὰ διαμόρφωσιν μέχρις ἀπαγορεύσεως τῆς κατασκευῆς τῶν, ἐὰν τοῦτο ἐπιβάλλεται διὰ λόγους ἀρχιτεκτονικῆς συνθέσεως τοῦ κτιρίου ἢ προσαρμογῆς του εἰς τὰς συνθήκας τοῦ ἀμέσου περιβάλλοντος.

4. Ἐπιτρέπεται ἢ κατασκευῆς ἐξωτερικῆς κλίμακος μίας ἢ δύο ἀνοδῶν. Ἡ κλίμαξ κατασκευάζεται συμπαγῆς ἐκ λιθοδομῆς, ἐπιτροπομένης μόνον τῆς κατασκευῆς κτιστῆς καμάρας ἐφ' ὅσον τοῦτο δικαιολογεῖται ἐκ τῶν λειτουργικῶν ἀπαιτήσεων τοῦ κτιρίου καὶ κατὰ τὰ παραδοσιακὰ πρότυπα.

Τὸ στηθαῖον τῆς κλίμακος, κατασκευάζεται συμπαγῆς. Ἡ ἐπιφάνειά τῆς δὲν ὑπολογίζεται εἰς τὸν συντελεστὴν δομῆσεως.

5. α) Τὰ ἀνοίγματα τῶν ὀψων συντίθενται εἰς κατακορύφους ἀξονας, διατηρουμένης ὁμοιότητος ὡς πρὸς τὴν μορφήν καὶ τὸ ὕψος κατ' ὄροφον, τοποθετοῦνται δὲ εἰς ἀόστασιν τοῦλάχιστον ὀγδοήκοντα ἑκατοστῶν (0,80) τοῦ μέτρου.

β) Ἡ τελικὴ ἐπιφάνεια τῶν τοίχων τῶν ὀψων τῶν κτιρίων διαμορφώνεται με :

ι) Πελεκητὴν τοιχοποιίαν με ὀρθογωνίους λίθους, εἰς ὀριζοντίας στρώσεις.

ii) Ἀσβεστομένην τοιχοποιίαν κτισμένην εἰς ὀριζοντίας στρώσεις καὶ ἀσβεστομένην εἰς ἐπαλλήλους στρώσεις.

iii) Ἐπιχρισμένην ὀπτοπλινθοδομήν.

iv) Λευκὰ ἀσβεστομένα ἐπιχρίσματα τριπτά, λεῖα ἢ πεταχτά.

γ) Ἐπιτρέπεται ἢ διαμόρφωσις τῶν ὀψων τῶν κτιρίων με συνδυασμὸ τῶν ἀνωτέρω τρόπων διὰ τὴν κατασκευὴν κορνιζῶν ἢ κυματίων εἰς τὰς ἀπολήξεις τῶν τοίχων καὶ περὶ τὰ ἀνοίγματα τοῦ κτιρίου κατὰ τὰ παραδοσιακὰ πρότυπα.

6. α) Τὰ ἀνοίγματα τῶν θυρῶν, παραθύρων καὶ προθηκῶν κατασκευάζονται με ἀναλογίας διαστάσεων πλάτους πρὸς ὕψος περίπου 1 : 2 διὰ τὰς θύρας καὶ 1 : 1,5 διὰ τὰ παράθυρα, τὰς θύρας καὶ τὰς προθήκας τῶν καταστημάτων. Ὅταν κατασκευάζεται φεγγίτης αἰ ἀναλογίαι τῶν διαστάσεων εἶναι 1 : 2,5 καὶ 1 : 2 ἀντιστοιχῶς.

β) Τὰ κουφώματα κατασκευάζονται ξύλινα ὡς κάτωθι :

ι) Τὰ κουφώματα τῶν ἀνοιγμάτων (σκοῦρα) καὶ αἰ ἐξωτερικῆς θύρας νταμπλαδωτὰ ἢ με γρίλλες διφυλλὰ ἢ μονόφυλλα κατὰ τὰ παραδοσιακὰ πρότυπα. Ἀπαγορεύεται ἢ κατασκευῆς Γαλλικοῦ ἢ Γερμανικοῦ τύπου κουφωμάτων καὶ ἢ τοποθέτησις ρολῶν.

ii) Τὰ ὑλοστάσια κατασκευάζονται με καίτια σὲ τετράγωνες περίπου διαιρέσεις.

iii) Ἐπιτρέπεται ἢ κατασκευῆς ποδιᾶς διαμορφωμένης με κικλιδωμα ἢ στηθαῖον με κολωνάκια εἰς περίπτωσιν ἀνοίγματος διήκοντος μέχρι τὸ δάπεδον τοῦ ὀρόφου.

iv) Εἰς τὸ ἰσόγειον ἐπιτρέπονται σιδεριαὶ ἀσφαλείας.

v) εἶναι δυνατὴ ἢ τοποθέτησις τῶν πετασμάτων τῶν παραθύρων πρὸς τὸ ἐσωτερικὸν τοῦ κτιρίου καὶ τῶν ὑλοστασιῶν πρὸς τὸ ἐξωτερικὸν του.

7. α) Ἐπὶ τῶν ὀψων τῶν κτιρίων ἐπιτρέπονται ὀριζόντιαι ἀρχιτεκτονικαὶ προεξοχαὶ τῶν κάτωθι στοιχείων :

ι) Διαζώματος με κυμάτια ἢ κορνίζα με λεῖον σοβὰ εἰς τὸ σημεῖον ἐπαφῆς τῶν τοίχων με τὴν στέγην ἢ μεταξὺ τῶν ὀρόφων τοῦ κτιρίου.

ii) Παραστάδων ἢ ζώνης ἐπιπέδου λεῖου σοβᾶ, εἰς τὰς γωνίας συναντήσεως τῶν ὀψων τοῦ κτιρίου.

iii) Πλαισίον περὶ τὰ κουφώματα ἀπὸ ἀπλὸν λευκὸν λεῖον ἐπίχρισμα ἢ ξύλινον ἀμοκάλυπτον ἢ ὑπέρθυρον καὶ ποδιὰ με ἢ χωρὶς κυμάτια κατὰ τὰ παραδοσιακὰ πρότυπα.

iv) Λούκια ἀπορροῆς ὀμβρίων, ἀπὸ ὀπτοπλινθον, ἀσβεστομένα.

v) Καπναγωγοῦ τζακιοῦ.

β) Ἀπαγορεύεται ἡ προεξογή τῶν στατικῶν στοιχείων τοῦ κτιρίου ὡς καὶ προβόλων ἀνωθεν τῶν ἀνοιγμάτων τῶν ἰσογειῶν τῶν οἰκοδομῶν (μαρκίζαι).

8. Αἱ καμινάδες διαμορφώνονται κτισταὶ κατὰ τὰ παραδοσιακὰ πρότυπα. Ὁ ὄγκος των δύναιται νὰ προεξέχη τῶν ὄψεων τῶν κτιρίων ὡς στοιχεῖον τῆς ἀρχιτεκτονικῆς συνθέσεως μὴ ὑπολογιζομένης εἰς τὴν κάλυψιν καὶ τὸν συντελεστὴν δομῆσεως.

9. α) Διὰ τὸν χρωματισμὸν τῶν τοίχων τῶν κτιρίων χρησιμοποιοῦνται γενικῶς λευκὰ ὑδροχρώματα. Εἰς περιπτώσιν εἰδικῆς διαμορφώσεως ὄψεως μετὰ ἄλλα χρώματα ἀπαιτεῖται ἄδεια τῆς Ε.Ε.Α.Ε.

β) Τὰ κουφώματα βάζονται ὑποχρεωτικῶς μετὰ τὰ παραδοσιακὰ (καραβίσαια) χρώματα (μπλέ, ἄσπρο, γονδροκόκκινο, κεραμιδί, καφέ, ὄχρα) κατὰ τὰ ὡς ἄνω πρότυπα.

γ) Ἀπαγορεύεται ἡ χρῆσις βερνικοῦ.

10. Ἐπιτρέπεται ἡ κατασκευὴ πέργκολας εἰς τοὺς τομεῖς Γ, Δ καὶ Ε ὡς διαδρόμου εἰσόδου πρὸς τὴν κατοικίαν. Ἡ πέργκολα δι' ἄμορφουται κατὰ τὰ παραδοσιακὰ πρότυπα, καὶ δὲν ὑπολογίζεται εἰς τὴν κάλυψιν οὔτε εἰς τὸν συντελεστὴν δομῆσεως τοῦ οἰκοπέδου.

11. Διὰ τὰς ἐξωτερικὰς ἐπιστρώσεις βαθμίδων κλιμάκων, δωματίων ἐξωστῶν, διαδρόμων αὐλῶν, αὐλῶν καὶ παντὸς ἔρατου στοιχείου χρησιμοποιοῦνται φυσικαὶ πλάκες (μαλτεζόπλακες, σχιστόπλακες) ἢ βοτσκλητά.

Ἀπαγορεύεται :

ι) Ἡ ἐπιστρωσις τῶν ὡς ἄνω χώρων διὰ τεγνητῶν πλακῶν (μωσαϊκῶν, πλαστικῶν).

12. Αἱ περιφράξεις τῶν οἰκοπέδων κατασκευάζονται :

α) Μὲ λιθοδομήν μετὰ ἢ χωρὶς σαμαρί ἀσβεστομένην εἰς ἐπαλλήλους στρώσεις ἢ μετὰ πεταχτὸ ἄδρὸ σοβὰ, μέχρις ὕψους ἕως δύο καὶ εἴκοσιν ἑκατοστῶν (2,20) μ.

Διὰ τὴν κατασκευὴν χαμηλοῦ μανδροτοίχου καὶ τὴν τοποθέτησιν κάγκελου, ὑπὸ τὸν ὅρον νὰ προσαρμόζεται εἰς τὸ ἄμεσον περιβάλλον καὶ χαρακτῆρα τοῦ κτιρίου, ἀπαιτεῖται εἰδικὴ ἄδεια τῆς Ε.Ε.Α.Ε.

Ἀπαγορεύεται ἡ περίφραξις μετὰ συρματόπλεγμα.

β) Δύναιται νὰ ἐπιβάλλεται κατὰ τὴν κρίσιν τῆς Ε.Ε.Α.Ε. ἡ κατασκευὴ κτιστοῦ περιφράγματος, ἐλαχίστου ὕψους ἐνὸς μέτρου καὶ ὀγδοήκοντα ἑκατοστῶν (1,80) διὰ τὴν κάλυψιν χώρων ἐργασίας (ἀποθηκῶν, συνεργείων αὐτοκινήτων, βιοτεχνιῶν, ναυπηγείων) ἀπὸ τοὺς κοινόχρηστους χώρους τοῦ οἰκισμοῦ ὅταν καθ' ὅποιονδήποτε τρόπον εἶναι ὄραται αἱ ὡς ἄνω χρήσεις.

γ) Αἱ αὐλόθυρα κατασκευάζονται μετὰ ἢ χωρὶς, παραστάδες, ὑπέρθυρον, πλαίσιον λεῖον ἀπὸ σοβὰ κατὰ τὰ παραδοσιακὰ πρότυπα.

13. α) Διὰ τὴν διαμόρφωσιν ἀκαλύπτων χώρων τῶν οἰκοπέδων ἐπιτρέπονται μόνον αἱ ἀπολύτως ἀναγκαιῶν ἐκσκαφαί. Εἰς περιπτώσιν κεκλιμένου ἐδάφους, ἐπιτρέπεται ἡ διαμόρφωσις τοῦ οἰκοπέδου δι' ἀναλημματικῶν τοίχων ἢ πρανῶν μεγίστου ὕψους ἐνὸς καὶ ἡμίσεος (1,50) μέτρου.

β) Παρέκκλισις τοῦ ἀνωτέρω μεγίστου ὕψους ἐπιτρέπεται κατὰ τὴν κρίσιν τῆς Ἐπιτροπῆς Ἐνασχίσεως Ἀρχιτεκτονικοῦ Ἐλέγχου καὶ μόνον εἰς περιπτώσιν ὅπου τοῦτο ἐπιβάλλεται ἀπολύτως διὰ λόγους τεχνικούς ἢ καὶ αἰσθητικούς καὶ ὑπὸ τὸν ὅρον ὅτι ἡ κατασκευὴ αὐτῆς δύναιται νὰ ἐνταχθεῖ αἰσθητικῶς εἰς τὸ περιβάλλον τοῦ οἰκισμοῦ.

γ) Εἰς περιπτώσιν κατασκευῆς τοίχων ἀντιστηρίξεως οὔτοι πρέπει νὰ διαμορφῶνται, ἀπὸ ἀπόψεως ὑλικοῦ καὶ τρόπου κατασκευῆς συμφώνως πρὸς τὰ παραδοσιακὰ πρότυπα.

14. Ἀπαγορεύεται ἡ τοποθέτησις πετασμάτων (τεντῶν) εἰς οἰουδήποτε χώρους, πλὴν τῶν ἰσογειῶν χώρων παραμονῆς ἀτόμων τῶν κέντρων ἀναψυχῆς καὶ ἐστιατορίων κατὰ τὴν κρίσιν τῆς Ἐπιτροπῆς Ἐνασχίσεως Ἀρχιτεκτονικοῦ Ἐλέγχου (Ε.Ε.Α.Ε.), ἀπὸ ἀπόψεως μορφῆς χρώματος, ὑλικοῦ. Οἱ τέντες ἐπιβάλλεται ἐν πάσῃ περιπτώσει νὰ εἶναι μονόχρωμοι.

15. α) Ἀπαγορεύεται ἡ ἀνάστησις καὶ ἡ ἐγκατάστασις φωτεινῶν ἢ μὴ διαφωτισμῶν. Ἐπιτρέπεται ἡ ἐγκατάστασις ἀπλῶν ἢ ἐγγυρῶμων ἐπιγραφῶν καὶ σταθεροῦ φωτισμοῦ κατόπιν ἐγκρίσεως τῆς Ε.Ε.Α.Ε. καθοριζομένης ὑπὸ αὐτῆς συγγνώμης τῆς θέσεως, τῶν διαστάσεων, τῆς μορφῆς καὶ τοῦ περιεχομένου των, ὥστε νὰ μὴ ἐπηρεάζεται ὁ χαρακτῆρ τοῦ ἀμέσου περιβάλλοντός των.

β) Ἐντὸς ἐξαμήνου ἀπὸ τῆς δημοσιεύσεως τοῦ παρόντος ὑφιστάμεναι διαφωτισμοὶ καὶ ἐπιγραφαὶ ἐφ' ἕσον ἀπαγορεύονται ρητῶς ὑπὸ τοῦ παρόντος, καθιζοῦνται. Αἱ λοιπαὶ, τιθενται, ὑπὸ τῶν ἐνδιαφερομένων, εἰς τὴν κρίσιν τῆς Ε.Ε.Α.Ε.

16. Ἐπιβάλλεται ἡ ἐγκατάστασις ἀνὰ μιᾶς ὀμαδικῆς κερταίας τηλεοράσεως κατὰ οἰκοδομικὸν τετράγωνον, εἰς θέσιν μὴ ἐμφανῆ ἀπὸ τῶν κοινοχρήστων χώρων τοῦ οἰκισμοῦ.

Κατ' ἐξίτησιν ἐπιτρέπεται ἡ ἐγκατάστασις μεμονωμένης κερταίας τηλεοράσεως μόνον εἰς θέσιν ἢ ὅποια δὲν προβάλλεται εἰς κεντρικὴν κοινόχρηστον χώρον τοῦ οἰκισμοῦ ἢ δὲν προσβάλλει τὴν μορφὴν μεμονωμένον μνημείων ἢ ἀξιολόγου αἰσθητικῶς συνόλου, μετὰ προηγουμένην ἐγκρίσιν τῆς Ε.Ε.Α.Ε.

17. α) Ἐκαστον ἔργον ὑποδομῆς καὶ ἐκάστη ἐργασία ἀφορῶσα εἰς τὴν διαδικασίαν, τροποποίησιν ἢ ἀνάπλασιν κοινοχρήστων χώρων (ὁδῶν, πλατειῶν, λιμένων, κρηπιδωμάτων), δεόν νὰ διαμορφώνεται κατὰ τρόπον προσαρμοζόμενον εἰς τὰ ἀνάλογα παραδοσιακὰ πρότυπα καὶ κατόπιν ἐγκρίσεως τῆς Ε.Ε.Α.Ε.

Εἰδικώτερον ἡ τοποθέτησις μετρητῶν ἠλεκτρικοῦ ρεύματος καὶ πᾶν ἕτερον στοιχεῖον παροχῆς δέον ὅπως τοποθετεῖται εἰς μὴ προβαλλομένην ἐπιφάνειαν.

β) Οἱ ὄργανισμοὶ Κοινῆς Ὁφελείας δεόν νὰ ἀνταλλάτουν ἰδίαις δαπάναις τὴν ἀναμόρφωσιν καὶ βελτίωσιν τῶν ἐγκαταστάσεων των ἐντὸς τοῦ οἰκισμοῦ, ὥστε νὰ μὴ βλάπτεται ἡ εἰκὼν τοῦ συνόλου.

18. Εἰς τὰ ἔργα διαμορφώσεως τῶν ἐλευθέρων κοινοχρήστων χώρων χρησιμοποιοῦνται τὰ περιγραφόμενα εἰς τὸ πρὸν ἄρθρον ὑλικά καὶ ἀρχῆς (παρ. 12 καὶ 13).

Κατὰ τὴν διαμόρφωσιν τῶν χώρων ἀφήνεται κατὰ δικστήματα μετὰ τοῦ κατασκευαζομένου ἐπιστρώματος καὶ τῶν μανδροτοίχων τμήματα τοῦ φυσικοῦ ἐδάφους (διὰ τὴν ἀπορρόφησιν τῶν ὀμβρίων) κατὰ τὰ παραδοσιακὰ πρότυπα.

Ἡ Ε.Ε.Α.Ε. δύναιται νὰ ἐπιτρέψῃ παρέκκλισιν ὡς πρὸς τὰ περιγραφόμενα εἰς τὴν παρούσαν παράγραφον κατὰ τὴν κρίσιν τῆς ἐάν τοῦτο ἐπιβάλλεται ἀπὸ λόγους λειτουργικούς, ἢ προσαρμογῆς εἰς τὰ ἰδιαίτερα χαρακτηριστικὰ τοῦ ἐδάφους καὶ δὲν παραβιάπτει τὸ ἄμεσον περιβάλλον.

Ἄρθρον 4.

Ἐπιτρεπόμενα χρήσεις.

1. Ἐντὸς τῶν ὁρίων τοῦ οἰκισμοῦ, ἐπιτρέπεται ἡ ἀνάγεισις κατοικιῶν, ἐμπορικῶν καταστημάτων καὶ κτιρίων κοινῆς ὠφελείας καὶ κοινωνικοῦ ἐξοπλισμοῦ. Ἀπαγορεύεται ἡ ἀνάγεισις κτιρίων διὰ βιοτεχνίας καὶ βιομηχανίας ὑψηλῆς ὀχλήσεως ὡς καὶ κτιρίων τῶν ὁποίων ἡ χρῆσις ἀποβαίνει ἀπαραδέκτως ὀχληρὰ διὰ τὴν περιοχὴν.

2. Διὰ τὴν ἐγκατάστασιν πάσης ἄλλης χρήσεως ἐκτὸς κατοικίας ὅσον ἀφορᾷ εἰς τὴν θέσιν ἐντὸς τοῦ οἰκισμοῦ ἐπιβάλλεται καὶ ἡ προέγκρισις ὑπὸ τῆς Ε.Ε.Α.Ε. τῆς ὑποβαλλομένης εἰς τὸ στάδιον τῶν προσχεδίων μελέτης.

Προκειμένου περὶ ἐγκαταστάσεως χώρων ἐργασίας (ἀποθηκῶν, συνεργείων αὐτοκινήτων, βιοτεχνιῶν) ἢ ἄδεια παρέχεται μόνον ἐφ' ἕσον ἐντὸς τοῦ οἰκοπέδου των διατίθεται ἐπαρκὴς ἀκαλύπτος χώρος διὰ τὴν ἐξυπηρέτησιν τῶν λειτουργικῶν ἀναγκῶν τῆς ἐγκαταστάσεως ἐντὸς τῆς ἰδιοκτησίας.

Ἄρθρον 5.

Παρέκκλισεις.

1. Διὰ τὴν ἐπισκευὴν καὶ ἀποκατάστασιν παλαιῶν κτιρίων, ἀντιπροσωπευτικῶν τῆς παραδοσιακῆς ἀρχιτεκτονικῆς

(τούτου αποδεικνυμένου διά φωτογραφιών, δεόντως θεωρημένων υπό του Δημάρχου ή της Αστυνομικής Αρχής) κατά την κρίσιν της Ε.Ε.Α.Ε., χορηγείται άδεια οικοδομής, έστω και αν αϊ αίτούμενοι νά εκτελεστούν έργασια αντίκεινται εις τας διατάξεις του παρόντος διατάγματος, τας αναφερομένας εις τὸ μέγιστον ποσοστόν καλύψεως, μέγιστον ύψος, τὸν ἀριθμὸν τῶν ὀρόφων καὶ τὸν συντελεστὴν δομῆσεως.

2. Εἰδικῶς προκειμένου περὶ ἐρειπωμένων κτισμάτων ἐπιτρέπεται ἡ ἀναστήλωσις των ἔστω καὶ ἐάν αϊ ἀπαιτούμενοι νά εκτελεστούν έργασια ἀντικείμενοι εις τὰς διατάξεις του παρόντος, διατάγματος.

Ἡ ἀναστήλωσις ἐπιτρέπεται κατόπιν τεκμηριωμένης ἐρεύνης, ἡ ὁποία δέον νά ἀποδεικνύη τὴν ἀκριβῆ ἀρχικὴν μορφήν του κτίσματος.

3. Εἰδικῶς εις περίπτωσιν κατασκευῆς κτίσματος διὰ τὴν ἐξυπηρέτησιν τῶν ἐν παρ. 12β του ἄρθρου 3 του παρόντος, χώρων ἐργασίας (ἀποθηκῶν, συνεργείων αὐτοκινήτων, ναυπηγείων, βιοτεχνιῶν) ἡ Ε.Ε.Α.Ε. δύναται νά ἐγκρίνη εἰδικὴν διάταξιν τῶν ὄγκων του κτιρίου ὡς πρὸς τὴν διάταξιν καὶ τὸ μέγεθος τῶν ἀνοιγμάτων καὶ τὴν ἐπίστρωσιν τῶν ἀκαλύπτων χώρων του οἰκοπέδου.

4. Ἐπιτρέπονται οἱ παρεκκλίσεις κατ' ἐφαρμογὴν τῶν διατάξεων του ἄρθρου 102 του ΓΟΚ/73 ἐπὶ οἰκοπέδων ἐγγόντων ἐμβαδὸν τοῦλάχιστον 1,5 φορές μεγαλύτερον του καθοριζομένου ἐμβαδοῦ ἀρτιότητος κατὰ τομέα ὡς εις τὴν παρ. 1 του ἄρθρου 2 του παρόντος.

Αἱ ὡς ἄνω παρεκκλίσεις ἀφοροῦν μόνον εις τὸν συντελεστὴν δομῆσεως τῶν οἰκοπέδων ὃ ὁποῖος δὲν δύναται πάντως νά ὑπερβῆ τὸν ἐπιτρεπόμενον κατὰ τομέα ὡς εις τὴν παρ. 5α του ἄρθρου 2 του παρόντος ἄνω τῶν εἰκοσιν ἑκατοστῶν (0,20).

Ἄρθρον 6.

Εἰδικαὶ Διατάξεις.

Διὰ τὴν κατεδάφισιν παλαιῶν κτισμάτων ἢ τὴν ἀφαίρεσιν στοιχείων ἐξ αὐτῶν λειτουργικῶν ἢ διακοσμητικῶν, καθὼς καὶ διὰ τὴν καθαιρέσιν στοιχείων ἐξοπλισμοῦ, ἰδιωτικῶν καὶ δημοσίων χώρων (μάνδρα, λιθόστρωτα, βοτσαλωτά, κρῆνη φρέατα,) ἀπαιτεῖται ἄδεια. Ἡ σχετικὴ ἄδεια κατεδάφισεως ἢ καθαιρέσεως παρέχεται μόνον κατόπιν ἐγκρίσεως τῆς Ε.Ε.Α.Ε. καὶ ὑπὸ τὴν ἀπαραίτητον προϋπόθεσιν ὅτι τὸ πρὸς κατεδάφισιν ἢ καθαιρέσιν στοιχείου, δὲν ἀποτελεῖ ἀξιόλογον ἢ χαρακτηριστικὸν (πρότυπον) δείγμα διὰ τὸν οἰκισμὸν.

Ἄρθρον 7.

Γενικαὶ Διατάξεις.

1. Πρὸ τῆς ἐκδόσεως ἄδειας ἀνεγέρσεως νέας οἰκοδομῆς, ἐπισκευῆς ἀποκαταστάσεως, προσθήκης ἢ κατασκευῆς ἔρ-

γων ἢ ἐργασιῶν καθαιρέσεως ἀπαιτεῖται ἡ ἐγκρίσις τῆς Ε.Ε.Α.Ε.

2. Ἡ ἐπιλογή τῶν στοιχείων του ἄρθρου 3, ἡ σύνθεσις των καὶ ἡ ἐκφρασις τῶν παραδοσιακῶν προτύπων καὶ ἡ συνέπεια εις τὴν ἀρχιτεκτονικὴν σύνθεσιν (σχέσις κατόψεων πρὸς ὄψεις) ὡς καὶ αἱ διαστάσεις καὶ ἀναλογίαι τῶν στοιχείων ἐφ' ὅσον δὲν ἀναφέρονται, ἢ δὲν ἐπιβάλλονται ρητῶς ὑπόκεινται εις τὴν κρίσιν τῆς Ε.Ε.Α.Ε., ἡ ὁποία δύναται νά ἐπιφέρει ἀλλαγὰς καὶ ἀπαγορεύσεις με σκοπὸν τὴν ἐνταξιν του κτιρίου εις τὸ ἄμεσον περιβάλλον του.

3. Διὰ τὴν χορήγησιν οἰασθῆποτε ἄδειας τῆς παρ. 1 του παρόντος ἄρθρου ἀπαιτεῖται ἐπὶ πλέον τῶν ἀπαιτουμένων ὑπὸ τῶν κειμένων σχετικῶν διατάξεων στοιχείων :

α) Ἡ ὑποβολὴ τοῦλάχιστον δύο φωτογραφιῶν εις τὰς ὁποίας ἀπεικονίζεται τὸ οἰκοπέδον μετὰ του τυχόν ὑπάρχοντος κτίσματος καὶ του ἄμεσου περιβάλλοντος αὐτοῦ.

β) Τεχνικὴ ἐκθεσις περιγράφουσα λεπτομερῶς τὰς οἰκοδομικὰς ἐργασίας, τὰ ὕλικά καὶ προκειμένου περὶ προσθήκης τὴν ἐκτασιν τῆς.

Ἡ Τεχνικὴ ἐκθεσις ὑποβάλλεται εις τὴν Ε.Ε.Α.Ε.

γ) Δείγματα τῶν χρωματισμῶν τῶν κουφωμάτων καὶ δείγματα τῶν χρωματισμῶν τῶν τοίχων ἐάν ἀπαιτεῖται ἄδεια τῆς Ε.Ε.Α.Ε. κατὰ τὴν παρ. 9α του ἄρθρου 3.

4. Εἰδικῶς κατὰ τὰς περιπτώσεις του ἄρθρου 2, παραγράφων 6β καὶ 8γ του ἄρθρου 3, παραγράφων 1γ, 2γ, 3α, 3β, 3γ, 3δ, 13β καὶ 13γ ὡς καὶ του ἄρθρου 5 του παρόντος δύναται οἱ ἰδιῶται με αἰτήσιν των συνοδευομένην ἀπὸ τὰ ἀπαραίτητα στοιχεῖα νά ζητήσουν προέγκρισιν ἀπὸ τὴν Ε.Ε.Α.Ε. πρὸ τῆς συντάξεως τῶν ὀριστικῶν σχεδίων τῆς μελέτης.

5. Εἰς περίπτωσιν αἰτήσεως ἄδειας ἐπισκευῆς ἢ προσθήκης πρὸ τῆς ἐκδόσεως τῆς ἄδειας ἐλέγχεται κατὰ τὴν κρίσιν τῆς Ε.Ε.Α.Ε. ἡ ἐφαρμογὴ τῶν σχεδίων τῆς ἄδειας τῆς ὑφισταμένης οἰκοδομῆς ἐφ' ὅσον ἐν τῶν στοιχείων του φακέλλου προκύπτει ὅτι δὲν πρόκειται περὶ παραδοσιακοῦ κτίσματος.

6. Ἄδεια ἐκδοθεῖσαι μέχρι τῆς δημοσιεύσεως του παρόντος καὶ μὴ ἐφαρμοσθεῖσαι εἰσέτι ἢ ἐφ' ὅσον αἱ ἐργασια εὑρίσκονται εις τὸ στάδιον κατασκευῆς του σκελετοῦ δέον ὅπως ἀναθεωρηθοῦν συμφώνως με τὰς διατάξεις του παρόντος ὑποκείμενοι εις τὴν κρίσιν τῆς Ε.Ε.Α.Ε.

Εἰς τὸν Ὑπουργὸν Χωροταξίας, Οἰκισμοῦ καὶ Περιβάλλοντος ἀναθέτομεν τὴν δημοσίευσιν καὶ ἐκτέλεσιν του παρόντος Διατάγματος.

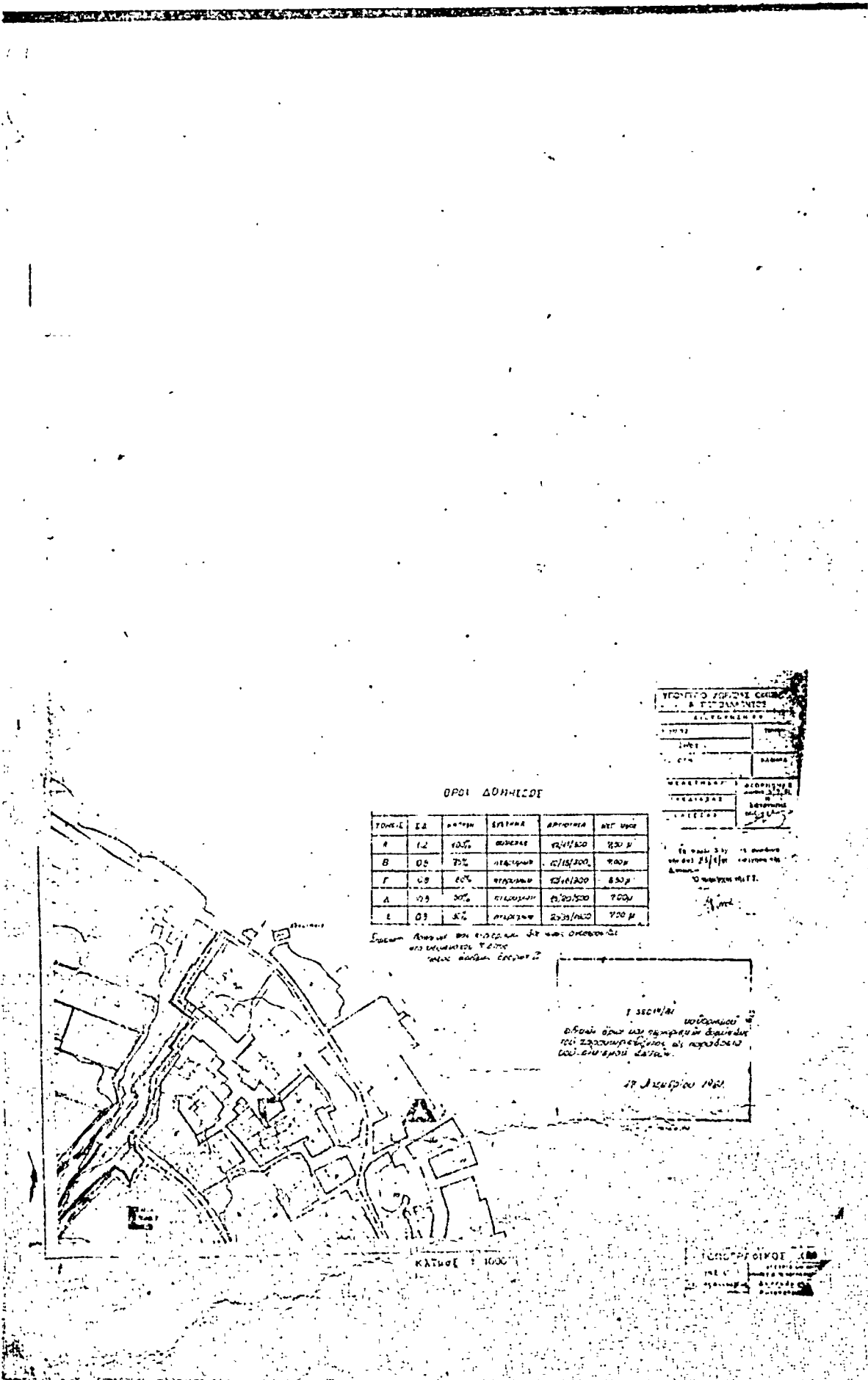
Ἐν Ἀθήναις τῇ 21 Νοεμβρίου 1981

Ο ΠΡΟΕΔΡΟΣ ΤΗΣ ΔΗΜΟΚΡΑΤΙΑΣ

ΚΩΝΣΤΑΝΤΙΝΟΣ Γ. ΚΑΡΑΜΑΝΗΣ

Ο ΥΠΟΥΡΓΟΣ ΧΩΡΟΤΑΞΙΑΣ, ΟΙΚΙΣΜΟΥ ΚΑΙ ΠΕΡΙΒΑΛΛΟΝΤΟΣ

ΑΝΤΩΝΙΟΣ ΤΡΙΤΣΗΣ



ΟΡΟΙ ΔΟΜΗΣΕΩΣ

ΤΟΝΕΙ	ΣΔ	ΑΝΤΙΣΤ	ΕΠΙΠΕΔΑ	ΕΠΙΠΕΔΑ	ΜΕΤ. ΜΕΤ.
A	1,2	10%	ΜΙΣΘΙΑ	24/1/200	250 μ
B	0,5	7%	ΠΕΡΙΣΤΡΟΦ.	15/1/200	200 μ
Γ	0,8	8%	ΠΕΡΙΣΤΡΟΦ.	12/1/200	150 μ
Δ	0,5	5%	ΠΕΡΙΣΤΡΟΦ.	15/2/200	200 μ
Ε	0,3	3%	ΠΕΡΙΣΤΡΟΦ.	20/1/100	250 μ

Σημειώνεται ότι οι όροι αυτοί ισχύουν για όλες τις οικοδομικές
αδειες που εκδίδονται με την παρούσα απόφαση.

ΥΠΟΥΡΓΕΙΟ ΠΕΡΙΧΕΙΡΙΣΤΙΚΩΝ
& ΣΥΝΤΑΚΤΙΚΩΝ
ΕΠΙΧΕΙΡΗΣΕΩΝ

ΑΡΧΗΤΕΚΤΟΝΙΚΟ
ΥΠΟΥΡΓΕΙΟ

ΥΠΟΥΡΓΟΣ

ΥΠΟΧΡΕΩΣΗ

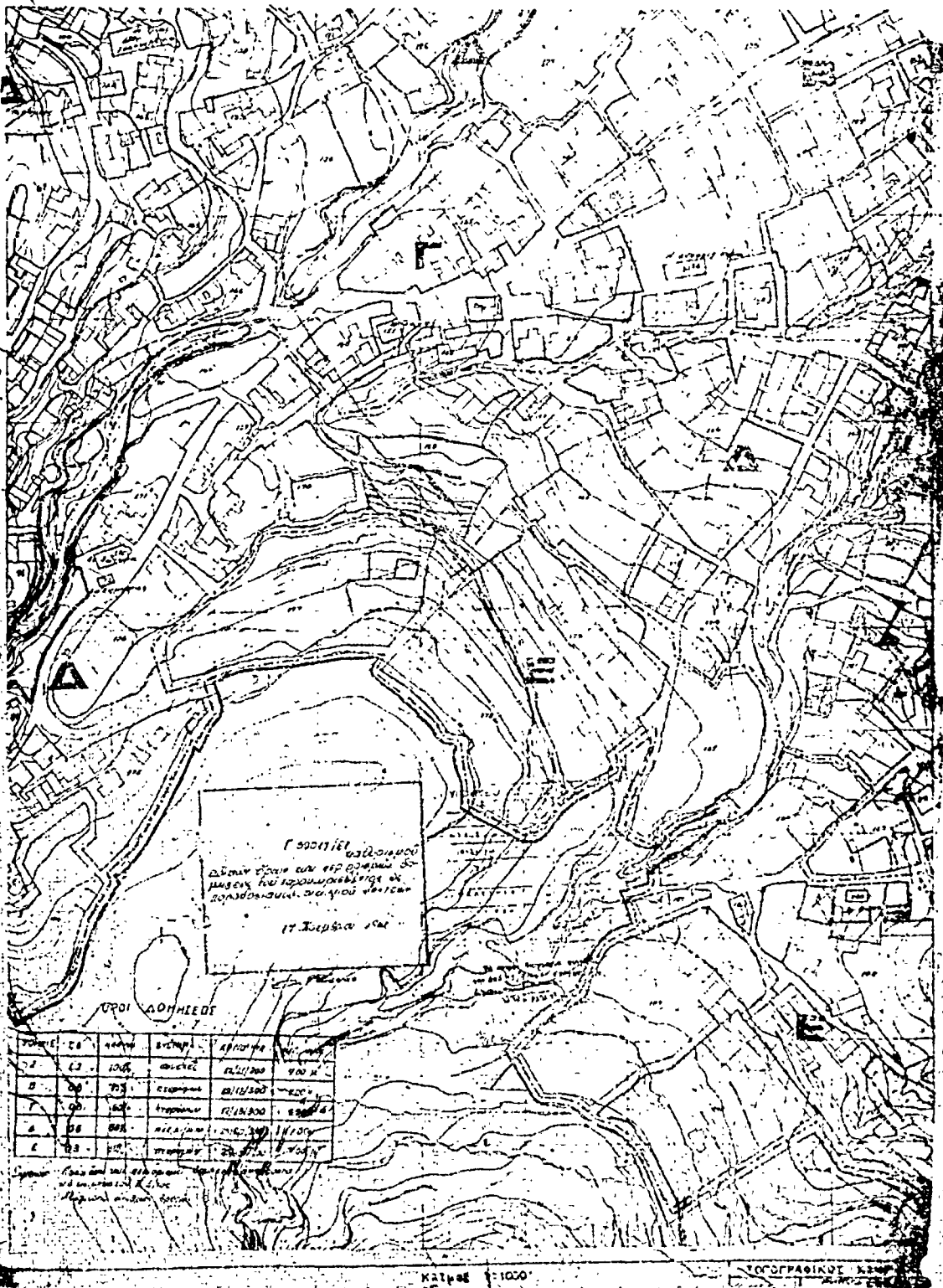
ΥΠΟΧΡΕΩΣΗ

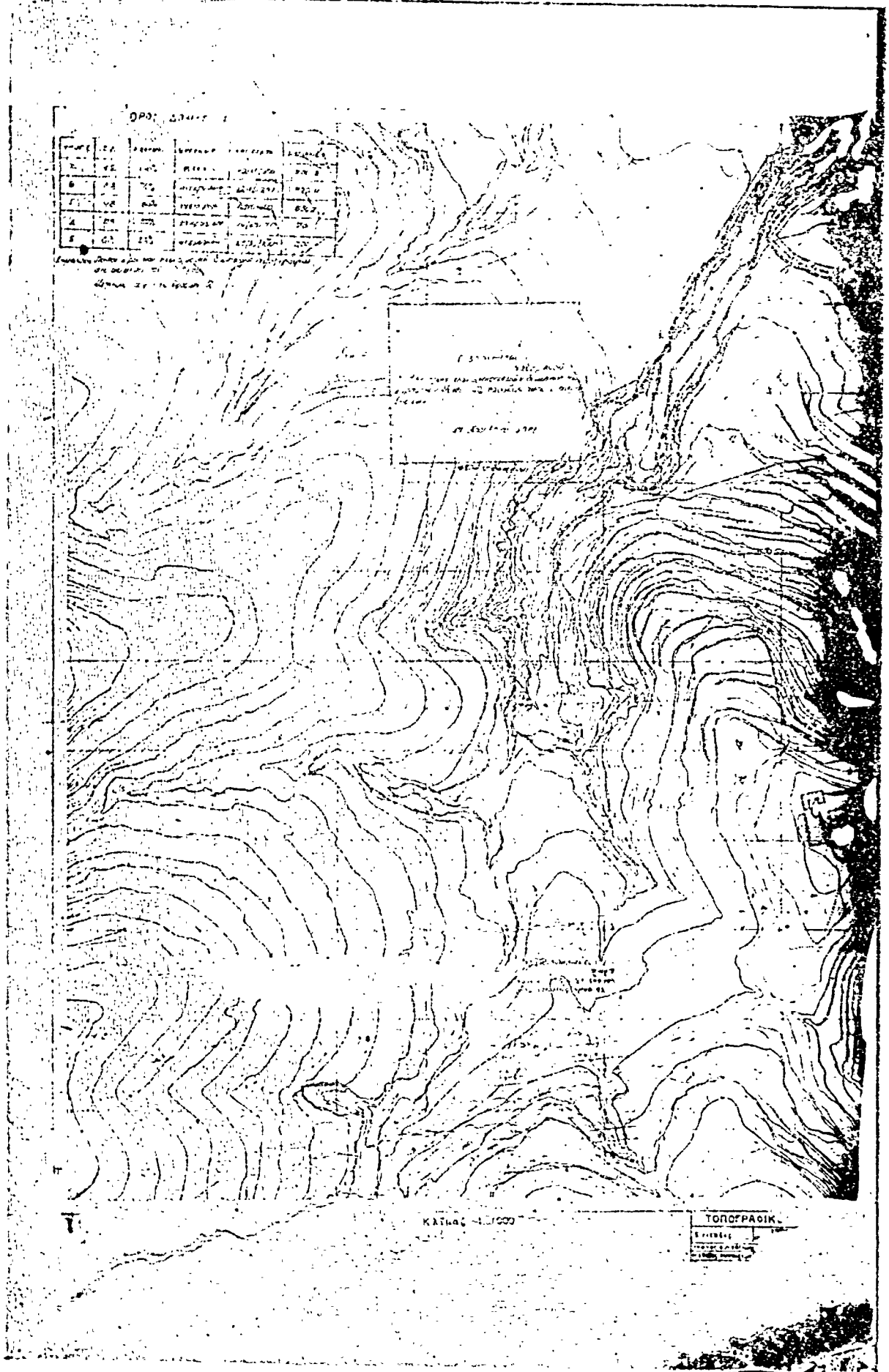
ΥΠΟΧΡΕΩΣΗ

Το σχέδιο
αφορά την
κατασκευή
και την
ανάπτυξη
του κτιρίου
αριθμ. 123
στη οδό
Αριστοτέλους
123
15700 Θεσσαλονίκη

ΚΑΤΑΣΤ. 1:1000

ΥΠΟΥΡΓΕΙΟ ΠΕΡΙΧΕΙΡΙΣΤΙΚΩΝ
& ΣΥΝΤΑΚΤΙΚΩΝ
ΕΠΙΧΕΙΡΗΣΕΩΝ





ΕΠΙΜΕΤΡΗΣΤΩΝ

ΟΡΟΙ ΔΟΜΗΣΕΩΣ

ΚΑΤΗΓΟΡΙΑ	ΑΡΙΘΜΟΣ	ΕΠΙΜΕΤΡΗΣΤΩΝ	ΕΠΙΜΕΤΡΗΣΤΩΝ	ΕΠΙΜΕΤΡΗΣΤΩΝ
Α	10	100	100	100
Β	20	200	200	200
Γ	30	300	300	300
Δ	40	400	400	400
Ε	50	500	500	500

Επισημαίνεται ότι οι προαναφερθέντες όροι δομής εφαρμόζονται για κτίρια που κατασκευάζονται σύμφωνα με τον Ν. 1307/83.

Επισημαίνεται ότι οι προαναφερθέντες όροι δομής εφαρμόζονται για κτίρια που κατασκευάζονται σύμφωνα με τον Ν. 1307/83.

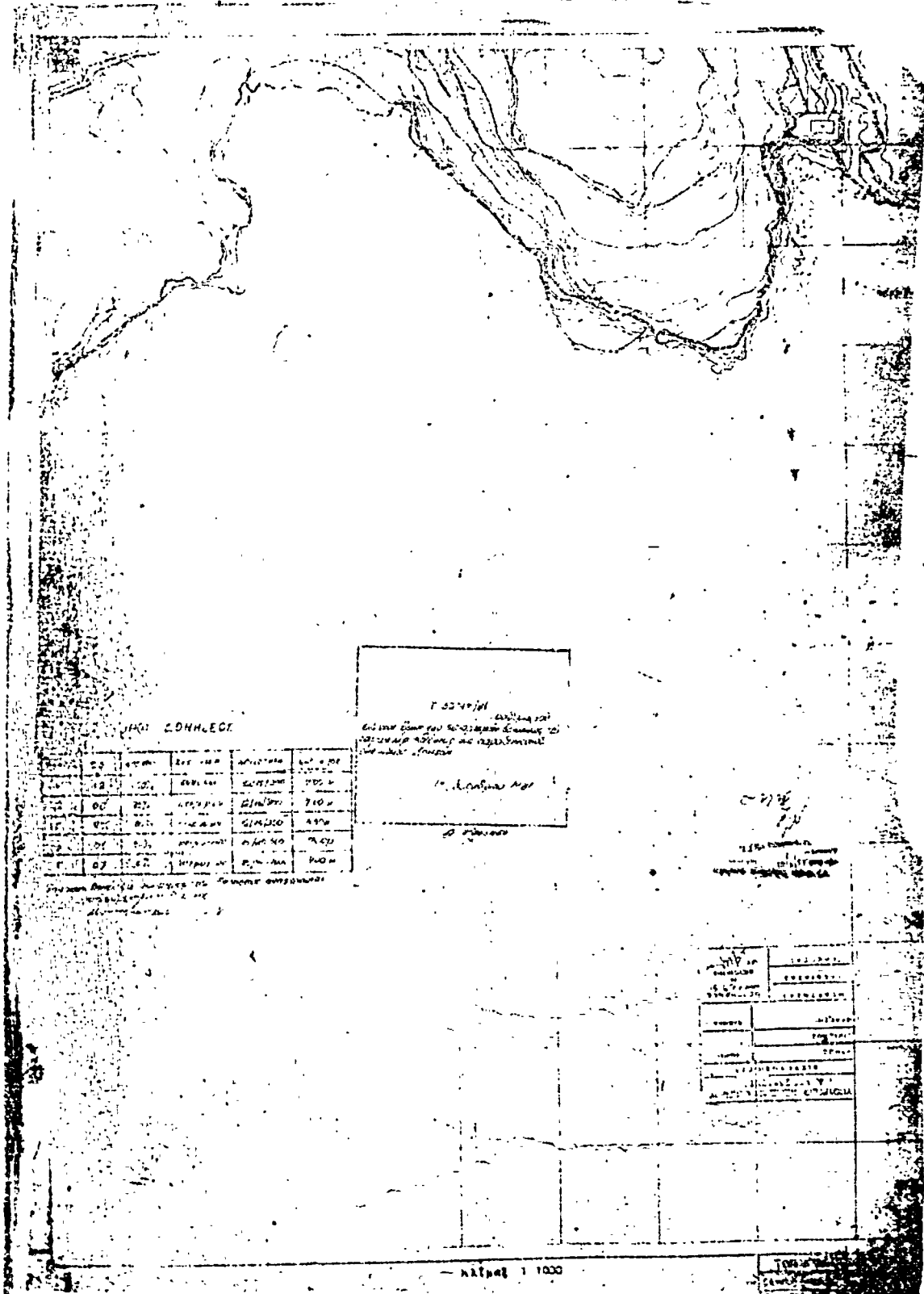
Επισημαίνεται ότι οι προαναφερθέντες όροι δομής εφαρμόζονται για κτίρια που κατασκευάζονται σύμφωνα με τον Ν. 1307/83.

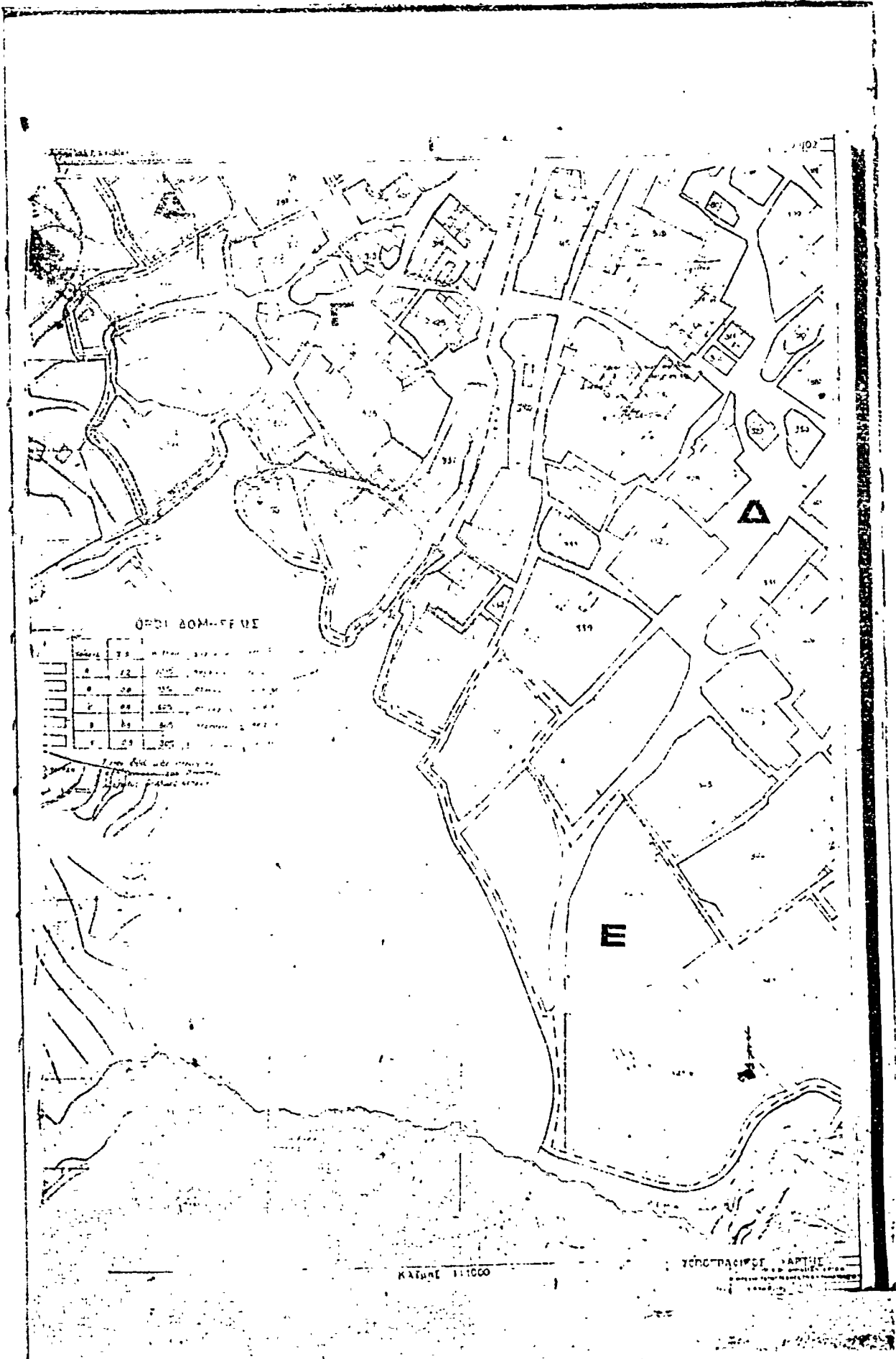
ΚΑΤΗΓΟΡΙΑ ΚΩΔΟΣ

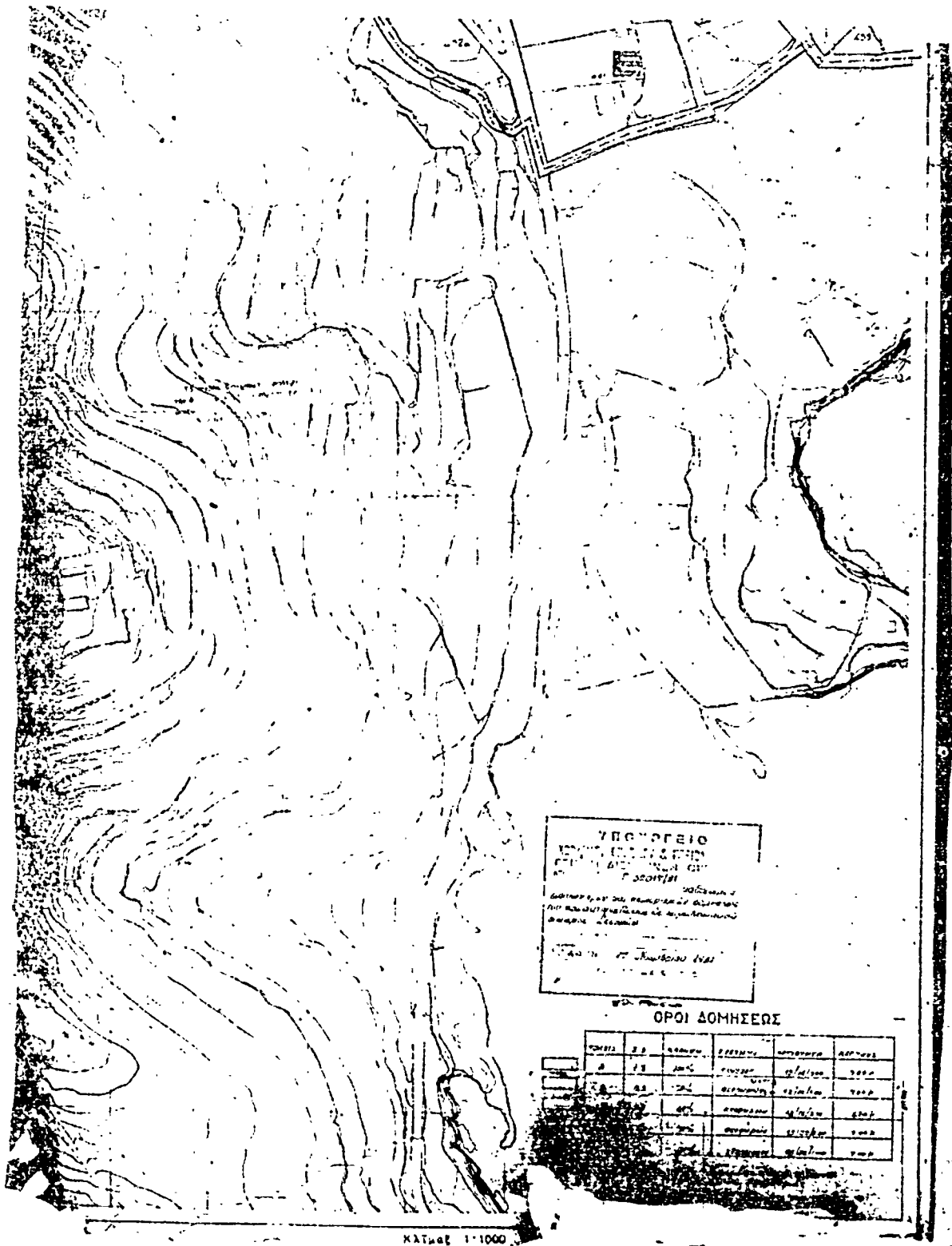
ΕΠΙΜΕΤΡΗΣΤΩΝ

ΕΠΙΜΕΤΡΗΣΤΩΝ

ΕΠΙΜΕΤΡΗΣΤΩΝ







ΥΠΟΥΡΓΕΙΟ
 ΠΑΙΔΕΙΑΣ, ΕΡΕΥΝΑΣ ΚΑΙ ΘΡΗΣΚΕΥΜΑΤΩΝ
 ΓΕΝΙΚΗ ΔΙΕΥΘΥΝΣΗ ΣΧΟΛΙΚΩΝ ΚΑΙ ΕΚΔΕΛΤΙΚΩΝ ΥΠΗΡΕΣΙΩΝ
 ΔΙΕΥΘΥΝΣΗ ΣΧΟΛΙΚΩΝ ΕΚΔΕΛΤΙΚΩΝ ΥΠΗΡΕΣΙΩΝ
 ΔΙΟΙΚΗΤΙΚΟ ΤΜΗΜΑ
 Αθήνα, 10/11/2011

ΟΡΟΙ ΔΟΜΗΣΕΩΣ

Α/Α	ΑΡΙΘΜΟΣ	ΕΠΙΧΕΙΡΗΣΙΑ	ΠΡΟΒΛΗΤΑ	ΑΡΧΙΤΕΚΤΟΝΙΚΟ	ΑΡΧΙΤΕΚΤΟΝΙΚΟ
1	12	ΑΠΣ	ΑΠΣ	ΑΠΣ	ΑΠΣ
2	13	ΑΠΣ	ΑΠΣ	ΑΠΣ	ΑΠΣ
3	14	ΑΠΣ	ΑΠΣ	ΑΠΣ	ΑΠΣ
4	15	ΑΠΣ	ΑΠΣ	ΑΠΣ	ΑΠΣ
5	16	ΑΠΣ	ΑΠΣ	ΑΠΣ	ΑΠΣ
6	17	ΑΠΣ	ΑΠΣ	ΑΠΣ	ΑΠΣ
7	18	ΑΠΣ	ΑΠΣ	ΑΠΣ	ΑΠΣ
8	19	ΑΠΣ	ΑΠΣ	ΑΠΣ	ΑΠΣ
9	20	ΑΠΣ	ΑΠΣ	ΑΠΣ	ΑΠΣ
10	21	ΑΠΣ	ΑΠΣ	ΑΠΣ	ΑΠΣ

ΚΑΤΑΣΤ. 1:1000

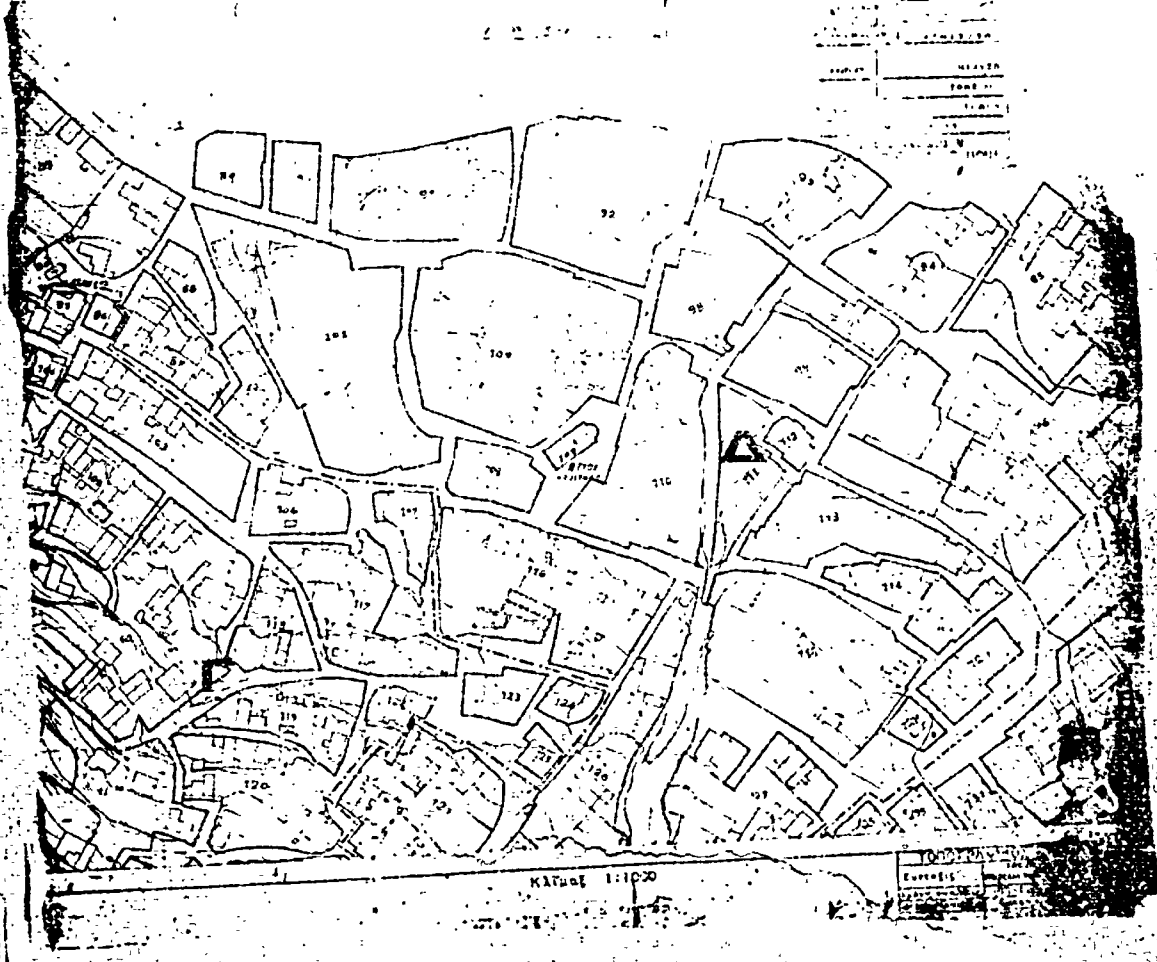
ΟΡΟΙ ΔΟΜΗΣΕΩΣ

ΚΑΤΗΓΟΡΙΑ	Ε.Α.	ΑΡΙΘΜΟΣ	ΕΠΙΠΕΔΟ	ΕΠΙΧΕΙΡΗΣΙΑ	ΠΡΟΣΤΑΣΙΑ
Α	1,2	100%	0,25	2,50	100%
Β	1,2	75%	0,25	2,50	100%
Γ	1,2	50%	0,25	2,50	100%
Δ	1,2	25%	0,25	2,50	100%
Ε	1,2	10%	0,25	2,50	100%

Όσοι από τους παραπάνω δομικούς ορίζοντες
 είναι κτισμένοι με τσιμεντοκονία ή πέτρα
 έχουν ισχύος όπως είναι.

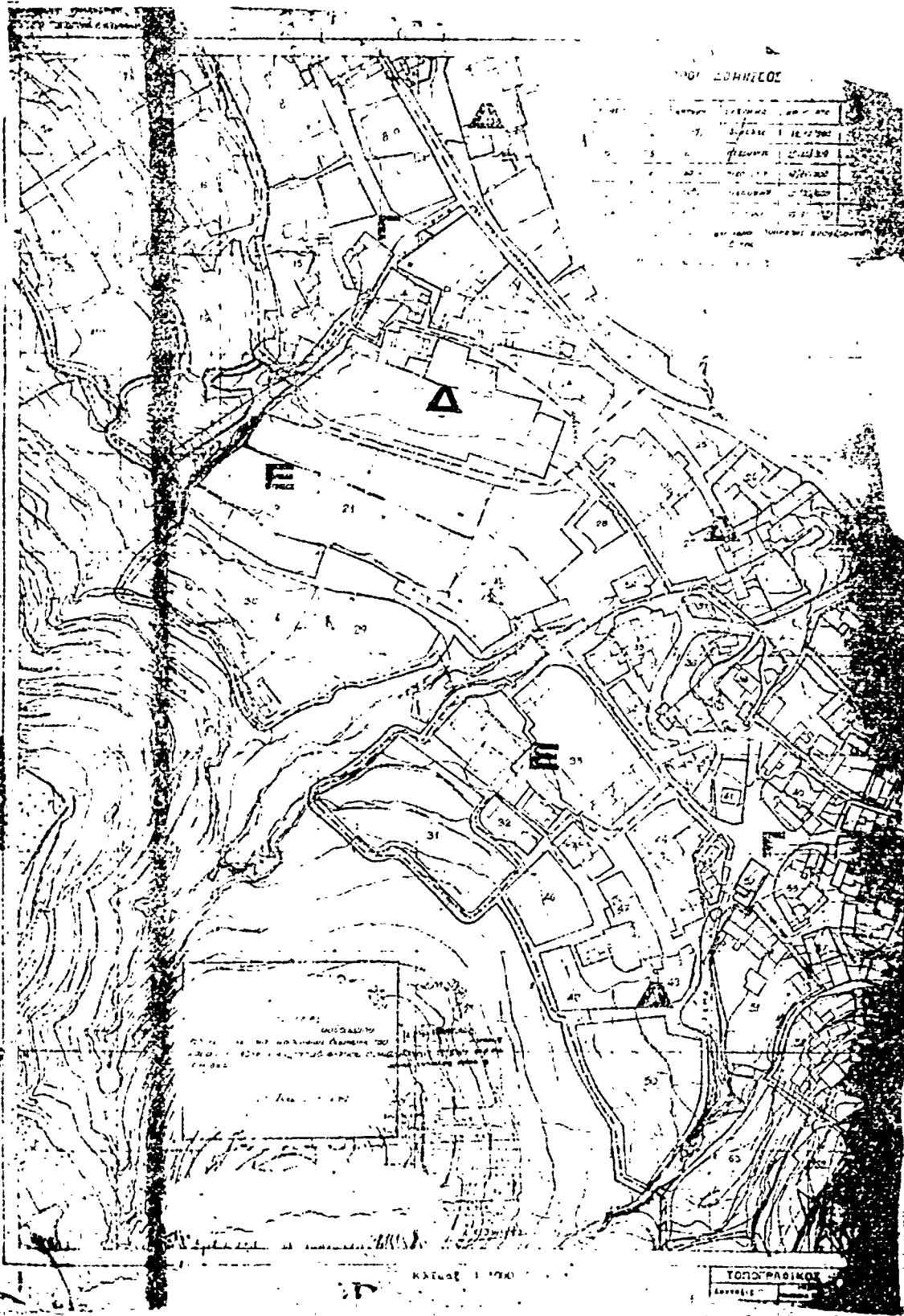
ΚΑΤΗΓΟΡΙΑ
 Ε.Α.
 ΑΡΙΘΜΟΣ
 ΕΠΙΠΕΔΟ
 ΕΠΙΧΕΙΡΗΣΙΑ
 ΠΡΟΣΤΑΣΙΑ

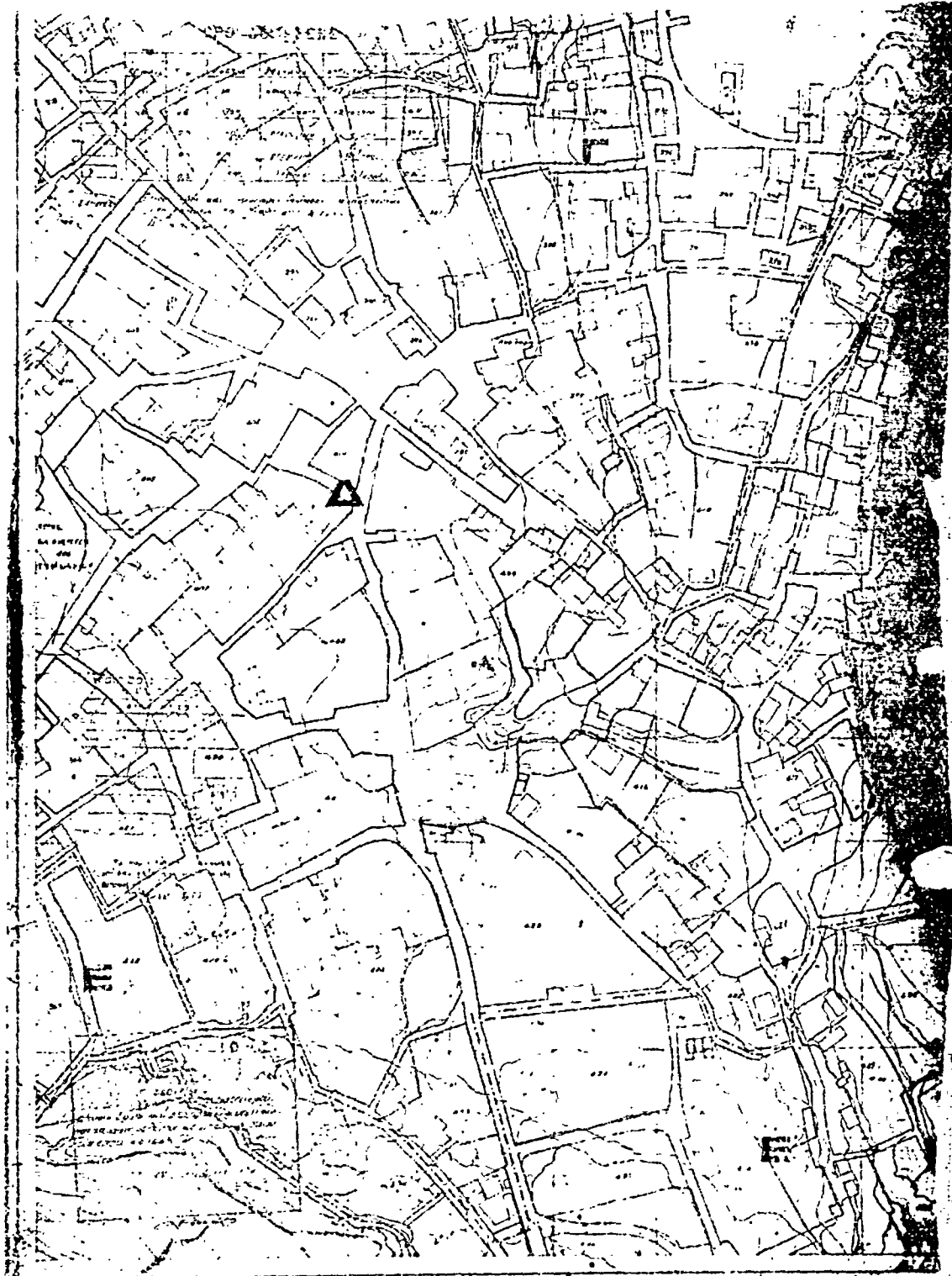
ΚΑΤΗΓΟΡΙΑ	Ε.Α.	ΑΡΙΘΜΟΣ	ΕΠΙΠΕΔΟ	ΕΠΙΧΕΙΡΗΣΙΑ	ΠΡΟΣΤΑΣΙΑ
Α	1,2	100%	0,25	2,50	100%
Β	1,2	75%	0,25	2,50	100%
Γ	1,2	50%	0,25	2,50	100%
Δ	1,2	25%	0,25	2,50	100%
Ε	1,2	10%	0,25	2,50	100%



ΚΑΤΑΣΤΑΣΗ 1:1000

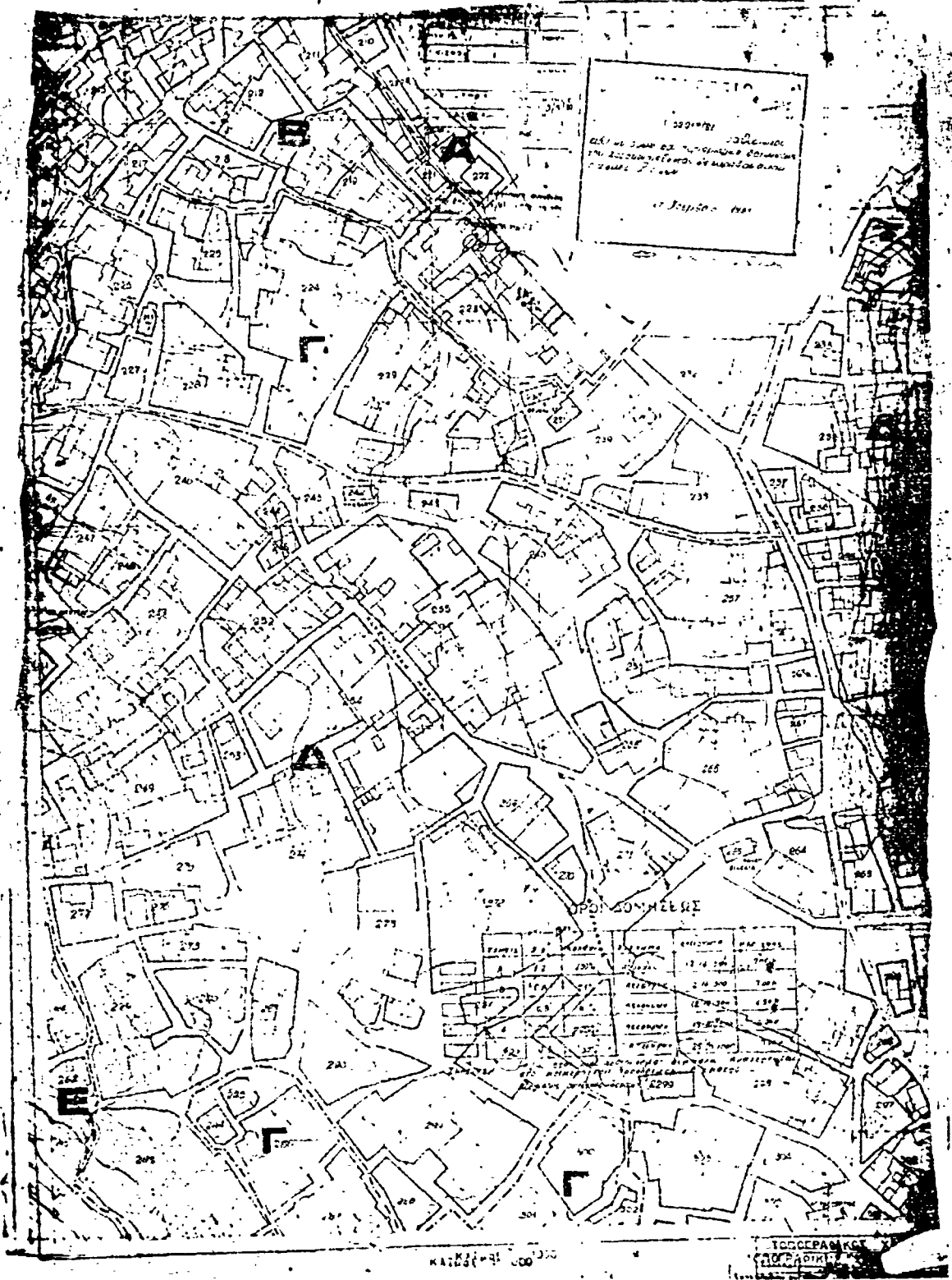
ΕΠΙΧΕΙΡΗΣΙΑ
 ΠΡΟΣΤΑΣΙΑ





ΚΑΛΩΣ ΕΛΘΟΥΣ

ΤΟΤΟΓΡΑΦΟΝ



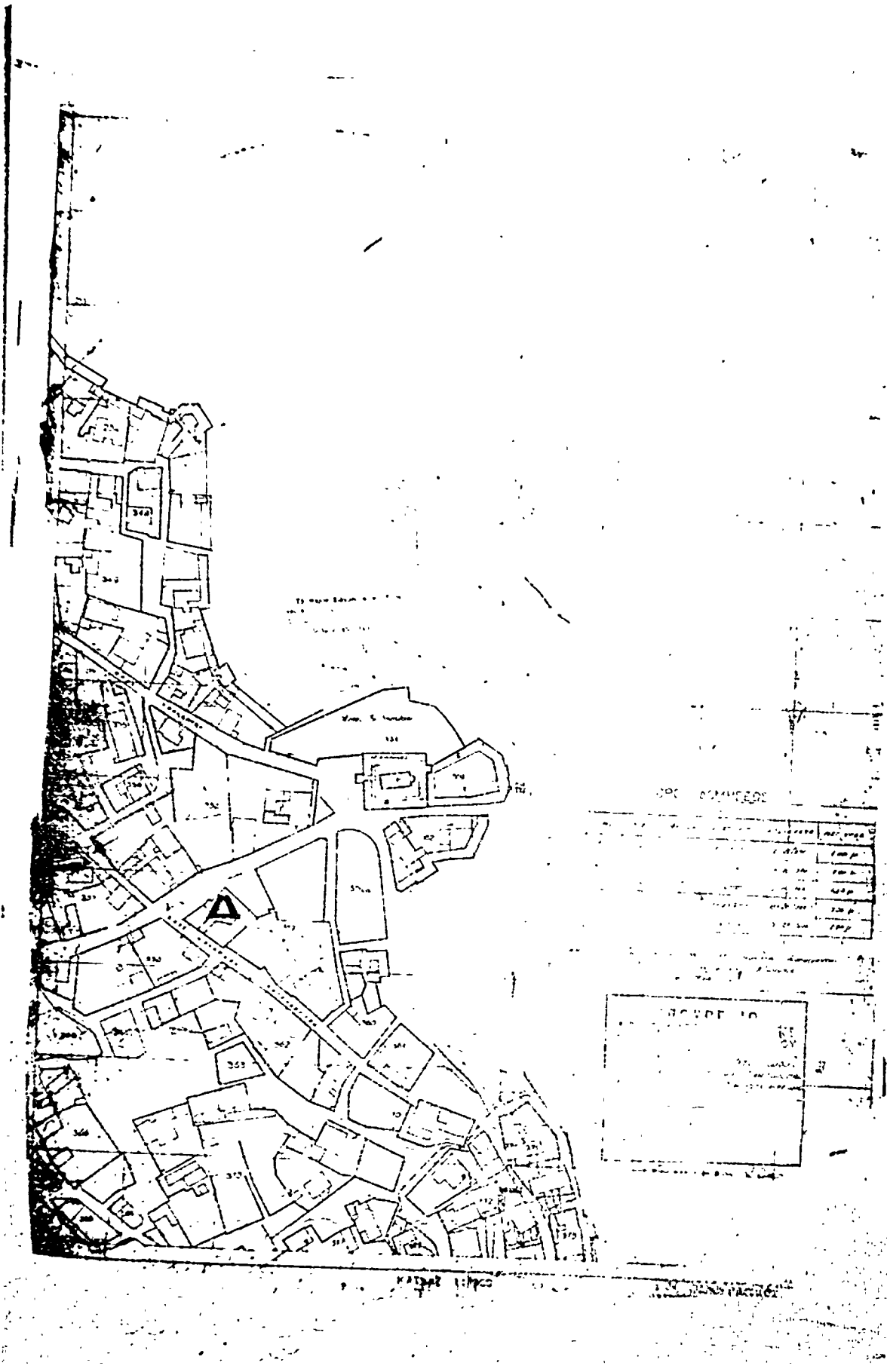
ΟΡΟΙ ΔΟΜΗΣΕΩΣ

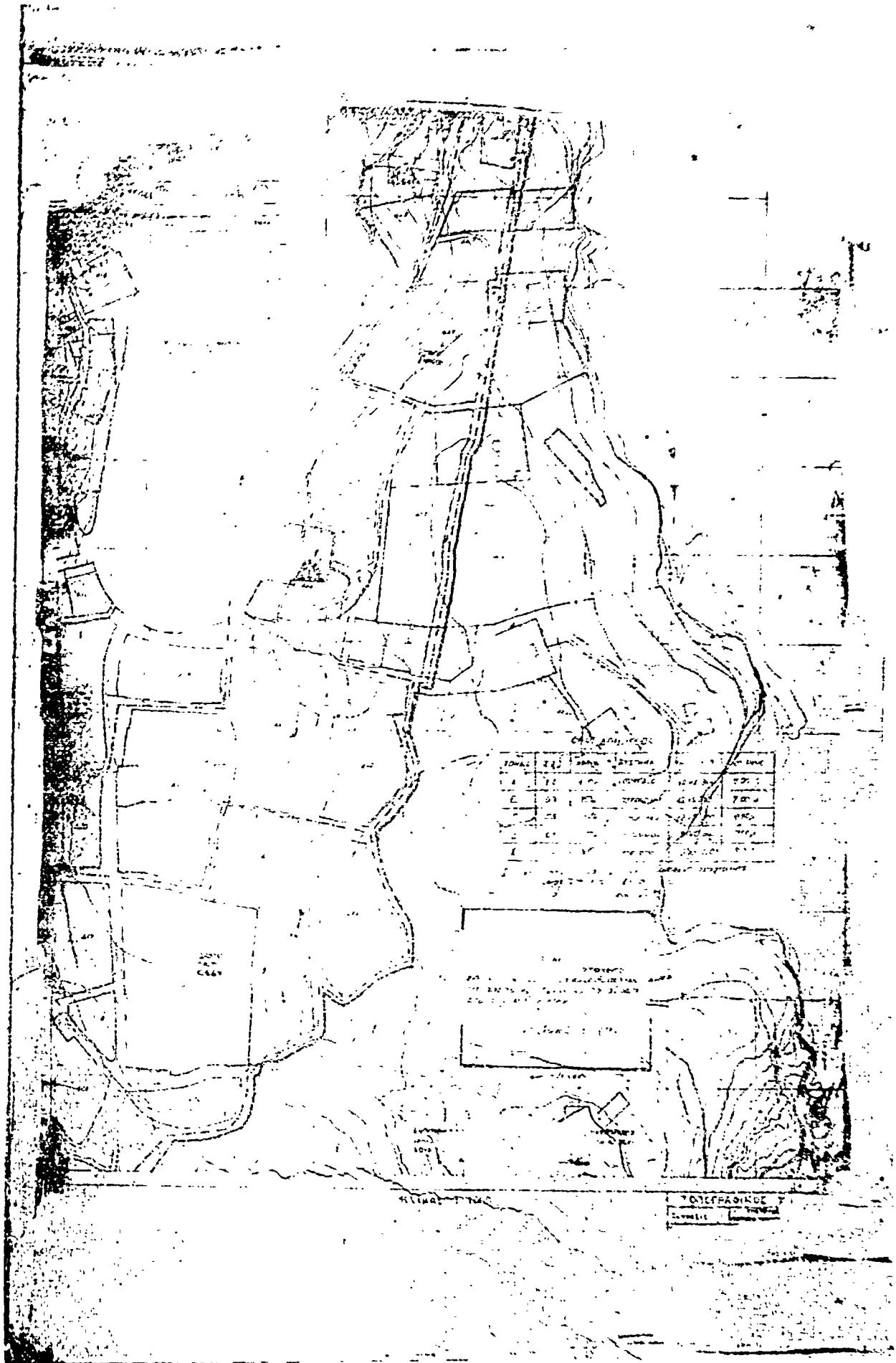
ΚΑΤΗΓΟΡΙΑ	ΣΑ	ΠΛΑΤΟΣ	ΕΠΙΠΕΔΟ	ΑΠΟΚΛΙΣΗ	ΑΠΟΚΛΙΣΗ
Α	50	100%	κατακόρυφο	10/100	200 μ
Β	40	90%	κατακόρυφο	10/100	200 μ
Γ	30	80%	κατακόρυφο	10/100	200 μ
Δ	20	70%	κατακόρυφο	10/100	200 μ
Ε	10	60%	κατακόρυφο	10/100	200 μ

Επισημαίνεται ότι οι ανωτέρω όροι εφαρμόζονται
 σε όλους τα διαγράμματα & στους
 διαγράμματα άρθρου 2

ΕΠΙΧΕΙΡΗΣΙΑ	ΚΑΤΗΓΟΡΙΑ	ΣΑ	ΠΛΑΤΟΣ	ΕΠΙΠΕΔΟ	ΑΠΟΚΛΙΣΗ
...









ΥΠΟΛΟΓΙΣΤΕΣ	...
ΕΠΙΣΤΗΜΟΝΕΣ	...
ΜΗΧΑΝΙΚΟΙ	...
ΑΡΧΙΤΕΚΤΟΝΟΙ	...
ΕΠΙΣΤΗΜΟΝΕΣ	...
ΜΗΧΑΝΙΚΟΙ	...
ΑΡΧΙΤΕΚΤΟΝΟΙ	...
ΕΠΙΣΤΗΜΟΝΕΣ	...
ΜΗΧΑΝΙΚΟΙ	...
ΑΡΧΙΤΕΚΤΟΝΟΙ	...

Ε. ΣΑΒΑΝΙΔΗΣ
 Αρχιτέκτονας
 Επιστήμη Στερεών Αρχειοθέτηση
 Επιστήμη Στερεών
 15 Σεπτεμβρίου 1931

ΩΡΟΙ ΔΟΜΗΣΕΩΣ

ΤΟΜΟΣ	ΣΤ.	ΕΛΕΥΘΕΡΟ	ΕΣΤΙΜΩΜΕΝΟ	ΑΠΟΚΕΙΜΕΝΟ	ΣΥΝΟΛΟ
Α	12	0%	100%	100%	100%
Β	08	0%	100%	100%	100%
Γ	08	0%	100%	100%	100%
Δ	08	0%	100%	100%	100%
Ε	08	0%	100%	100%	100%

Διευκρινίζεται ότι οι παραπάνω στοιχεία αναφέρονται
 για τον υπολογισμό των φόρων και των τελών
 σύμφωνα με τον Νόμο 2190/1914

Κλίμακας 1:1000

ΤΟΠΟΓΡΑΦΙΚΟΣ ΧΑΡΤΗΣ	...
Κλίμακας	...
Επίπεδο	...
Πορεία	...
...	...

ΑΠΟΦΑΣΕΙΣ

Αριθ. Δ1/12007

(3)

Επίσκεψη από το Δημόσιο της διευρύνσεως α' της όδου Αναξάγγρα από την όδου Παιρακτώος μέχρι την όδου Αρχιμήδη στο Δήμο Ταύρου και β' των όδων Τσακάλως και 25ης Μαρτίου μπροστά στο Ο.Τ. 170 του Δήμου Καλλιθέας.

Ο ΥΠΟΥΡΓΟΣ ΔΗΜΟΣΙΩΝ ΕΡΓΩΝ

Έχοντας υπόψη:

1. Τα διατάγματα ρυμοτομίας 23.9.1948 Φ.Ε.Κ. 273Α. 1948 και 30.6.1978 Φ.Ε.Κ. 428Δ/22.8.1978.

2. Τις διατάξεις του Ν. Δ/τος 17.7.1923 «περί σχεδίων των πόλεων, κωμών και συνοικισμών του Κράτους και οικοδομής αυτών» (ΦΕΚ 228/16.8.1923 τ. Α').

3. Τις διατάξεις του Ν. 653/1977 «περί υποχρεώσεως των παροδίων ιδιοκτητών κ.λπ.» (ΦΕΚ 214/5.8.1977 τ. Α') όπως τροποποιήθηκαν με τους Ν. 947/1979 Φ.Ε.Κ. 169/26.7.1979 τ. Α' και 960/1979 Φ.Ε.Κ. 194/25.8.79 τ. Α' ισχύον σήμερα.

4. Τις διατάξεις του Π. Δ/τος αριθ. 910/1977 «περί οργανισμού του Υπουργείου Δημοσίων Έργων» (ΦΕΚ 205/10.10.1977 τ. Α'), αποφασίζουμε:

α) Την επίσκεψη από το Δημόσιο της διευρύνσεως α' της όδου Αναξάγγρα από την όδου Παιρακτώος μέχρι την όδου Αρχιμήδη στο Δήμο Ταύρου και β' των όδων Τσακάλως και 25ης Μαρτίου μπροστά στο οικοδομικό τετράγωνο 170 του Δήμου Καλλιθέας σε εφαρμογή του παραπάνω διατάγματος ρυμοτομίας την οποία και χαρακτηρίζουμε επειγουσής ανάγκης.

β) Την κατάρτιση των στοιχείων προδικασίας που προβλέπονται από το άρθρο 5 του Ν. 653/1977 για να κινηθεί ή δίκη καθορισμού των αποζημιώσεων για τις ιδιοκτησίες που ρυμοτομούνται.

Η απόφαση αυτή να δημοσιευθεί στην Εφημερίδα της Κυβερνήσεως.

Αθήνα, 27 Νοεμβρίου 1981

Ο ΥΠΟΥΡΓΟΣ

ΑΠΟΣΤΟΛΟΣ ΑΘΑΝΑΣΙΟΣ ΤΣΟΧΑΤΖΟΠΟΥΛΟΣ

Αριθ. Δ1/0/12146

(4)

Επίσκεψη από το Δημόσιο της διανοίξεως της όδου 25ης Μαρτίου από τη Λεωφ. Βασ. Παύλου μέχρι την όδου Περγαλιώτη όπως προβλέπεται από το ρυμοτομικό σχέδιο της Κοινότητας Ν. Ψυχικού.

Ο ΥΠΟΥΡΓΟΣ ΔΗΜΟΣΙΩΝ ΕΡΓΩΝ

Έχοντας υπόψη:

1. Το διάταγμα ρυμοτομίας 20.6.1978 ΦΕΚ 368Δ/22.7.1978.

2. Τις διατάξεις του Ν.Δ/τος 17.7.1923 «περί σχεδίων των πόλεων, κωμών και συνοικισμών του Κράτους και οικοδομής αυτών» (ΦΕΚ 228/16.8.1923 τ.Α').

3. Τις διατάξεις του Ν. 653/1977 «περί υποχρεώσεως των παροδίων ιδιοκτητών κ.λπ.» (ΦΕΚ 214/5.8.1977 τ. Α') όπως τροποποιήθηκαν με τους Ν. 947/1979 ΦΕΚ 169/26.7.1979 τ. Α' και 960/1979 ΦΕΚ 194/25.8.79 τ.Α' και ισχύουν σήμερα.

4. Τις διατάξεις του Π.Δ/τος αριθ. 910/1977 «περί οργανισμού του Υπουργείου Δημοσίων Έργων» (ΦΕΚ 205/10.10.1977 τ.Α'), αποφασίζουμε:

α) Την επίσκεψη από το Δημόσιο της διανοίξεως της όδου 25ης Μαρτίου από τη Λεωφ. Βασ. Παύλου μέχρι την όδου Περγαλιώτη στην Κοινότητα Ν. Ψυχικού σε εφαρμογή

του παραπάνω διατάγματος ρυμοτομίας την οποία και χαρακτηρίζουμε επειγουσής ανάγκης.

Την κατάρτιση των στοιχείων προδικασίας που προβλέπονται από το άρθρο 5 του Ν. 653/1977 για να κινηθεί ή δίκη καθορισμού των αποζημιώσεων για τις ιδιοκτησίες που ρυμοτομούνται.

Η απόφαση αυτή να δημοσιευθεί στην Εφημερίδα της Κυβερνήσεως.

Αθήνα, 27 Νοεμβρίου 1981

Ο ΥΠΟΥΡΓΟΣ

ΑΠΟΣΤΟΛΟΣ ΑΘΑΝΑΣΙΟΣ ΤΣΟΧΑΤΖΟΠΟΥΛΟΣ

Αριθ. 8067

(5)

Έγκριση όριων του οικισμού Νεοχωρίου Όλυμπιας που προϋπάρχει του έτους 1923. Ν. Ήλείας.

Ο ΝΟΜΑΡΧΗΣ ΗΛΕΙΑΣ

Έχοντας υπόψη:

1. Την αριθ. Α7 16-11/7.10.70 κοινή απόφαση των Υπουργών Προεδρίας Κυβερνήσεως, Έσωτερικών και Δημ. Έργων «περί Οργανώσεως Περιφερικών Υπηρεσιών Υπουργείου Δημ. Έργων»

2. Τις διατάξεις του άρθρου 1 παρ. 1 και 2 του άρθ. 532/70 Ν. Δ/τος «περί συμπληρώσεως των διατάξεων περί διοικητικής αποκεντρώσεως»

3. Την αριθ. Α 22505/28.8.75 απόφαση του Νομάρχη Ήλείας «περί μεταβιβάσεως έργοδοτήτων»

4. Τη σύμφωνη γνώμη του Νομαρχιακού Συμβουλίου Δημ. Έργων Ν. Ήλείας, όπως διατυπώθηκε στο αρ. 31/81 πρακτικό του

5. Το Ν. 3200/1955 «περί διοικητικής αποκεντρώσεως»

6. Το από 2.3.81 Π. Δ/γμα (ΦΕΚ 138 Δ/13.3.81) «περί των ληπτέων υπ' όψιν στοιχείων και του τρόπου καθορισμού των όριων των προ της 16.8.1923 υφισταμένων οικισμών των στερουμένων έγκεικρίμενου ρυμοτομικού σχεδίου ως και καθορισμού των όρων ή περιορισμών δομήσεως των οικοπέδων αυτών»

7. Το από 19.8.81 Π. Δ/γμα (ΦΕΚ 459/Δ/28.8.81) «περί τροποποιήσεως και συμπληρώσεως του από 2.3.81 Π. Δ/τος, περί των ληπτέων υπ' όψιν στοιχείων και του τρόπου καθορισμού των προ της 16.8.1923 υφισταμένων οικισμών κλπ»

8. Το αρ. πρωτ. 671/10.3.81 έγγραφο του Δασάρχη Όλυμπιας προς το Υπουργείο Γεωργίας, στο οποίο αναφέρει ότι « σύμφωνα με το Νόμο 998/79 περί προστασίας των δασών και των δασικών εν γένει εκτάσεων της χώρας άρθρο 3 παρ. 6, οι εκτάσεις οι οποίες καταλαμβάνονται υπό οικισμών προϋφισταμένων του έτους 1923 (όπως ή κοινότητα Νεοχωρίου) δεν υπάγονται στις διατάξεις του ανωτέρω Νόμου» αποφασίζουμε:

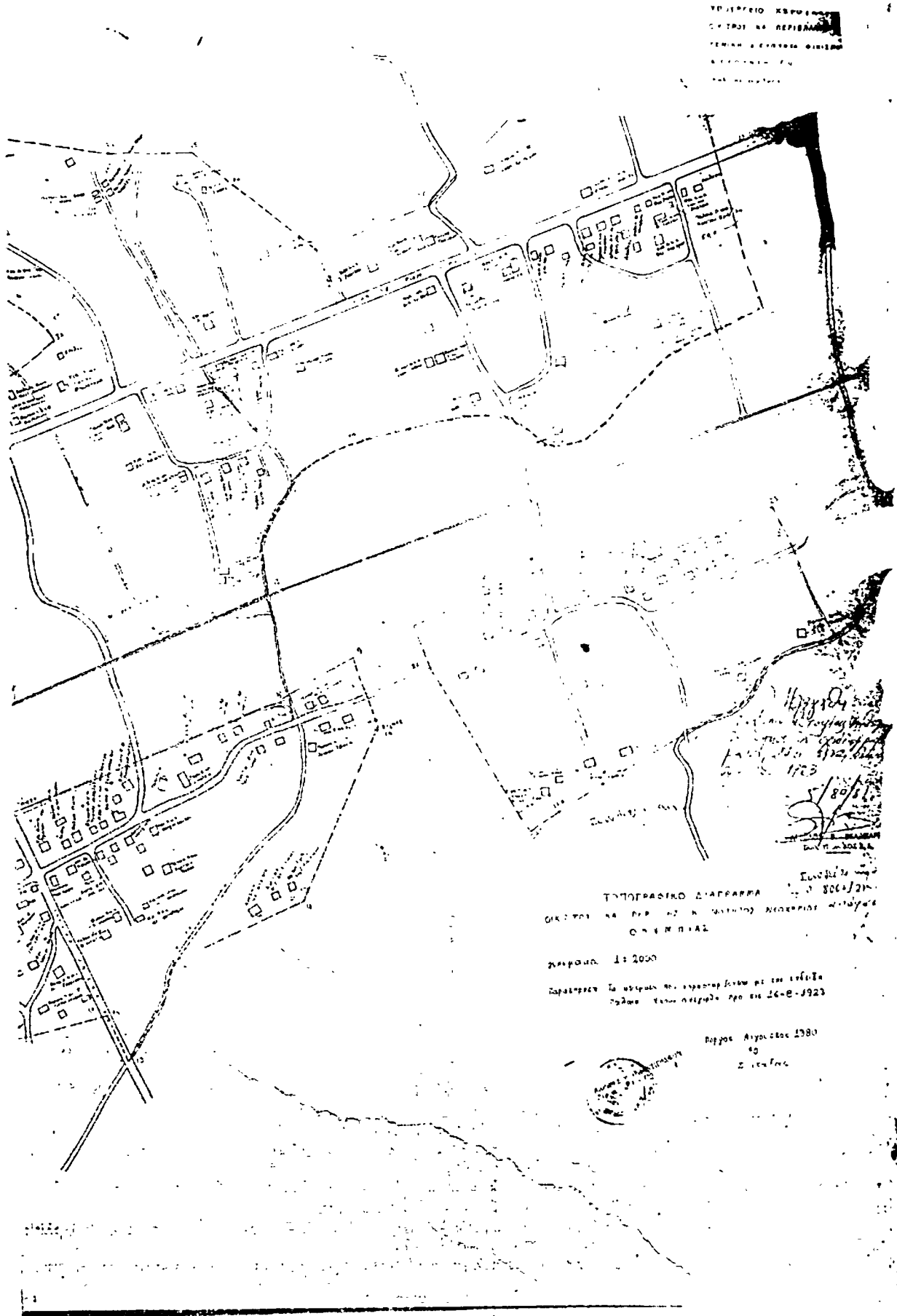
Την έγκριση των όριων του Οικισμού Νεοχωρίου Όλυμπιας, που προϋπάρχει του έτους 1923, όπως φαίνεται με πράσινη διακεκομμένη γραμμή στο τοπογραφικό διάγραμμα που υπογράφει ο Αρχιτ. Μηχανικός Ανδρέας Κούτρος, με ημερομηνία Αυγούστος 1980 και το οποίο έχει έλεγχθει από το Πολιοδομικό Γραφείο και έχει υπογραφεί από τα μέλη του Νομαρχιακού Συμβουλίου και το οποίο τοπογραφικό αποτελεί παράρτημα της παρούσης αποφάσεως.

Η απόφαση αυτή να δημοσιευθεί στην Εφημερίδα της Κυβερνήσεως.

Πύργος, 21 Οκτωβρίου 1981

Ο Νομαρχών Σύμβουλος
Γ. ΚΩΤΑΒΑΣ





Η ΓΕΝΙΚΗ ΔΙΕΥΘΥΝΣΗ ΤΟΥ ΕΘΝΙΚΟΥ ΤΥΠΟΓΡΑΦΕΙΟΥ ΓΝΩΣΤΟΠΟΙΕΙ ΟΤΙ:

Η ετήσια συνδρομή της Έφημερίδας της Κυβερνήσεως, ή τιμή των φύλλων της που πωλούνται τμηματικά και τα τέλη δημοσιεύσεων στην Έφημερίδα της Κυβερνήσεως, καθορίσθηκαν από 1 Ιανουαρίου 1981 ως ακολούθως:

Α' ΕΤΗΣΙΕΣ ΣΥΝΔΡΟΜΕΣ

1. Για το Τεύχος Α'	Δραχ.	1.500
2. » » » Β'	»	3.000
3. » » » Γ'	»	1.000
4. » » » Δ'	»	2.500
5. » » » Νομικών Προσώπων Δ.Δ. κ.λπ. »	»	1.000
6. » » » 'Αν. Ειδ. Δικαστηρίου	»	200
7. » » » Παράρτημα	»	600
8. » » » 'Ανωνύμων 'Εταιρειών κ.λπ. . »	»	7.000
9. » » Δελτίο 'Εμπορικής και Βιομηχανικής 'Ιδιοκτησίας	»	600
10. Για όλα τα τεύχη και το Δ.Ε.Β.Ι.	»	15.000

Οι Δήμοι και οι Κοινότητες του Κράτους καταβάλλουν το 1/2 των ανωτέρω συνδρομών.

Υπέρ του Ταμείου Άλληλοβηθείας Προσωπικού του Έθνικού Τυπογραφείου (ΤΑΠΕΤ) αναλογούν τα εξής ποσά:

1. Για το Τεύχος Α'	Δραχ.	75
2. » » » Β'	»	150
3. » » » Γ'	»	50
4. » » » Δ'	»	125
5. » » » Νομικών Προσώπων Δ.Δ. κ.λπ. »	»	50
6. » » » 'Αν. Ειδ. Δικαστηρίου..... »	»	10
7. » » » Παράρτημα	»	30
8. » » » 'Ανωνύμων 'Εταιρειών κ.λπ. . »	»	350
9. » » Δελτίο 'Εμπ. και Βιομ. 'Ιδιοκτησίας . »	»	30
10. Για όλα τα τεύχη	»	750

Β'. ΤΙΜΗ ΦΥΛΛΩΝ

Η τιμή πωλήσεως κάθε φύλλου, μέχρις 8 σελ., είναι 7 δρχ., από 9 ως 24 σελ. 14 δρχ., από 25 ως 48 σελ. 20 δρχ., από 49 ως 80 σελ. 40 δρχ., από 81 σελ. και άνω ή τιμή πωλήσεως κάθε φύλλου προσαυξάνεται κατά 40 δρχ. ανά 80 σελίδες.

Γ'. ΤΙΜΗ ΦΩΤΟΑΝΤΙΓΡΑΦΩΝ

Η τιμή διαθέσεως στο κοινό των εκδιδόμενων από το Έθνικό Τυπογραφείο φωτοαντιγράφων των διαφόρων φύλλων της Έφημερίδας της Κυβερνήσεως καθορίζεται σε τρεις (3) δραχμές κατά σελίδα.

Δ'. ΤΕΛΗ ΔΗΜΟΣΙΕΥΣΕΩΝ

I. Στο τεύχος 'Ανωνύμων 'Εταιρειών και 'Εταιρειών Περιορισμένης Ευθύνης:

A' 'Ανωνύμων 'Εταιρειών:

1. Τών καταστατικών	Δρχ.	18.000
2. Τών αποφάσεων επερί συγχωνεύσεως άνωνύμων 'εταιρειών»	»	18.000
3. Τών κωδικοποιήσεων τών καταστατικών (ΦΕΚ 309/67, τ. Β')	»	9.000
4. Τών τροποποιήσεων τών καταστατικών	»	5.000
5. Τών Ισολογισμών κάθε χρήσεως	»	8.000
6. Τών ύπουργικών αποφάσεων επερί παροχής άδειας επέκτάσεως τών έργασιών 'Ασφαλιστικών 'Εταιρειών», τών εκθέσεων εκτιμήσεως περιουσιακών στοιχείων και τών αποφάσεων του Δ.Σ. του ΕΛΤΑ, με τίς όποιες εγκρίνονται και δημοσιούνται οι κανονισμοί αυτού	»	7.000
7. Τών αποφάσεων επερί εγκαταστάσεως ύποκαταστήματος, διορισμού γενικού πράκτορος και παροχής πληρεξουσιότητος προς αντιπροσώπευσιν έν 'Ελλάδι άλλοδαπών 'Εταιρειών» και τών αποφάσεων επερί μεταβιβάσεως του χαρτοφυλακίου 'Ασφαλιστικών 'Εταιρειών κατά το άρθρο 59 παρ. 1 του Ν.Δ. 400/70»	»	4.000
8. Τών ανακοινώσεων για κάθε μεταβολή που γίνεται με απόφαση Γ.Σ. ή Δ.Σ., τών προσκλήσεων σε γενικές συνελεύσεις, τών κατά το άρθρο 32 του Ν. 3221/24 γνωστοποιήσεων, τών ανακοινώσεων, που προβλέπονται από το άρθρο 59 παρ. 3 του Ν.Δ. 400/1970 επερί 'Αλλοδαπών 'Ασφαλιστικών 'Εταιρειών», τών αποφάσεων του Διοικητικού Συμβουλίου του ΕΛΤΑ, που αναφέρονται σε προσωρινές διατάξεις και τών αποφάσεων του 'Υπ. Συγκοινωνιών διά τούς ΗΛΠΑΠ- ΗΣΑΠ- ΟΣΕ	»	2.000
9. Τών συνοπτικών μηνιαίων καταστάσεων τών Τραπεζικών 'Εταιρειών	»	2.000

10. Τών αποφάσεων της επιτροπής του Χρηματιστηρίου επερί εισαγωγής χρεωγράφων εις το χρηματιστήριο προς διαπραγματέυσιν, συμφώνως προς τās διατάξεις του άρθρου 2 παρ. 3 Α.Ν. 148/1967» Δρχ. 2.000

11. Τών αποφάσεων της επιτροπής κεφαλαιαγοράς επερί διαγραφής χρεωγράφων έκ του χρηματιστηρίου, συμφώνως προς τās διατάξεις του άρθρου 2 παρ. 4 Α.Ν. 148/67»

12. Τών αποφάσεων επερί εγκρίσεως τιμολογίων τών 'Ασφαλιστικών 'Εταιρειών»

B' 'Εταιρειών Περιορισμένης Ευθύνης:

1. Τών καταστατικών	Δρχ.	2.000
2. Τών κωδικοποιήσεων τών καταστατικών	»	2.000
3. Τών Ισολογισμών κάθε χρήσεως	»	2.500
4. Τών εκθέσεων εκτιμήσεως περιουσιακών στοιχείων	»	2.000
5. Τών τροποποιήσεων τών καταστατικών (για κάθε συμβολαιογραφική πράξη)	»	800
6. Τών ανακοινώσεων με συμβολαιογραφική πράξη	»	800
7. Τών ανακοινώσεων με απόφαση της Γ.Σ. ...	»	600
8. Τών προσκλήσεων σε γενικές συνελεύσεις,	»	600

Γ' 'Αλληλασφαλιστικών Συνεταιρισμών - 'Αλληλασφαλιστικών Ταμείων και Φιλανθρωπικών Σωματείων:

1. Τών ύπουργικών αποφάσεων επερί χορηγήσεως άδειας λειτουργίας 'Αλληλασφαλιστικών Συνεταιρισμών - 'Αλληλασφαλιστικών Ταμείων»	»	2.000
2. Τών Ισολογισμών τών άνωτέρω Συνεταιρισμών, Ταμείων και Σωματείων	»	2.500

Δ' Τών δικαστικών πράξεων:

Δρχ.	800	
II. Στο Τέταρτο τεύχος:		
Τών δικαστικών πράξεων για παρακατάθεση άποζημιώσεως	»	800

Ε'. ΚΑΤΑΒΟΛΗ ΣΥΝΔΡΟΜΩΝ - ΤΕΛΩΝ ΔΗΜΟΣΙΕΥΣΕΩΝ ΚΑΙ ΠΟΣΟΣΤΩΝ Τ.Α.Π.Ε.Τ.

1. Οι συνδρομές του Ισωτηρικού και τα τέλη δημοσιεύσεων προκαταβάλλονται στα Δημόσια Ταμεία έναντι αποδεικτικού εισπράξεως, το όποιο φροντίζει ο ενδιαφερόμενος να το στείλει στη Γενική Δ/νση του Έθνικού Τυπογραφείου.

2. Οι συνδρομές του Ξεωτερικού είναι δυνατά να στέλνονται και σε ανάλογο συνάλλαγμα με επίταγή επ' όνοματι του Διευθυντή των Διοικητικών και Οικονομικών Υποθέσεων του Έθνικού Τυπογραφείου.

3. Το όπρη του ΤΑΠΕΤ ποσοστό επί τών άνωτέρω συνδρομών και τελών δημοσιεύσεων καταβάλλεται ως εξής:

- α) στην 'Αθήνα: στο Ταμείο του ΤΑΠΕΤ (Κατάστημα Έθνικού Τυπογραφείου),
- β) στις ύπόλοιπες πόλεις του Κράτους: στα Δημόσια Ταμεία και αποδίδεται στο ΤΑΠΕΤ σύμφωνα με τίς 192378/3639/1947 (RONEO 185) και 178048/3321/31.7.65 (RONEO 139) εγκύκλιες διαταγές του Γ.Λ.Κ.,
- γ) στις περιπτώσεις συνδρομών Ξεωτερικού: όταν ή άποστολή τους γίνεται με επίταγές μαζί μ' αυτές στέλνεται και το ύπέρ του ΤΑΠΕΤ ποσοστό.

Ο Γενικός Διευθυντής
ΑΘΑΝ. ΠΑΝ. ΣΠΗΛΙΟΠΟΥΛΟΣ